



CLILC • WLGA



Ailgylchu'n briodol – Canllaw
i newid ymddygiad

Cyflwyniad

Bwriad y ddogfen 'Ailgylchu'n briodol – Canllaw i newid ymddygiad' yw cynorthwyo Rheolwyr a Swyddogion Gorfodi a Gwastraff awdurdodau lleol i sicrhau newid ymddygiad preswylwyr yn llwyddiannus drwy wneud yn siŵr bod yr holl wastraff bwyd a deunydd ailgylchu sy'n cael ei gasglu ar ochr y ffordd yn cael ei roi yn y cynwysyddion cywir, a ddim yn cael ei roi yn y ffrwd gwastraff gweddilliol.

Bydd fformat y ddogfen ganllawiau yn dilyn y diagram llif cyffredinol, sydd ar y dudalen nesaf. Gellir defnyddio'r diagram llif hwn yn unrhyw gam o'r ymgyrch newid ymddygiad, a gall amrywiol randdeiliaid ei ddefnyddio.

Mae'r diagram llif yn dangos y camau sylfaenol y bydd amrywiol swyddogion yn eu cymryd i gyflawni nodau'r ymgyrch. Ar waelod y dudalen mae dolenni i ragor o wybodaeth a roddir yn nes ymlaen yn y ddogfen ganllawiau a fydd ar gael yn dibynnu ar eich rôl - pa un ai eich bod yn Swyddog Gwastraff, Swyddog Gorfodi, staff rheng flaen, lluniwr polisïau neu'n gweithio mewn adran gyfathrebu.

Dylai swyddogion fod yn ymwybodol nad yw pob cam yn y diagram llif yn rhagnodol. Bydd yn rhaid gwneud tasgau gorfodol ac mae'r rhain ar gael ym mhrif gorff y testun. Mae unrhyw wybodaeth ychwanegol yn seiliedig ar arfer gorau (sydd mewn blwch aur) neu'n cynnig cyngor (mewn blwch glas).

Mae'r canllawiau yn cynnwys manylion hefyd i Swyddogion Gwastraff a Swyddogion Gorfodi ynghylch dull i orfodi gwastraff ochr a dull i orfodi capasiti gwastraff ychwanegol. Ond, cymerwyd y bydd yr awdurdod wedi gweithredu polisi dim gwastraff ochr ac y bydd wedi cael gwared ar yr holl gapasiti gwastraff gweddilliol ychwanegol awdurdodedig sydd wedi dod i ben cyn bwrw ymlaen â'r ymgyrch newid ymddygiad.

Bwriad y canllawiau yw addysgu, yn hytrach na gorfodi, ni waeth os bydd yr awdurdod lleol yn gweithredu elfen gorfodi'r ymgyrch ar y diwedd.

[Polisi newid ymddygiad](#)

[Canllawiau ar gnocio drysau](#)

[Gwastraff ochr](#)

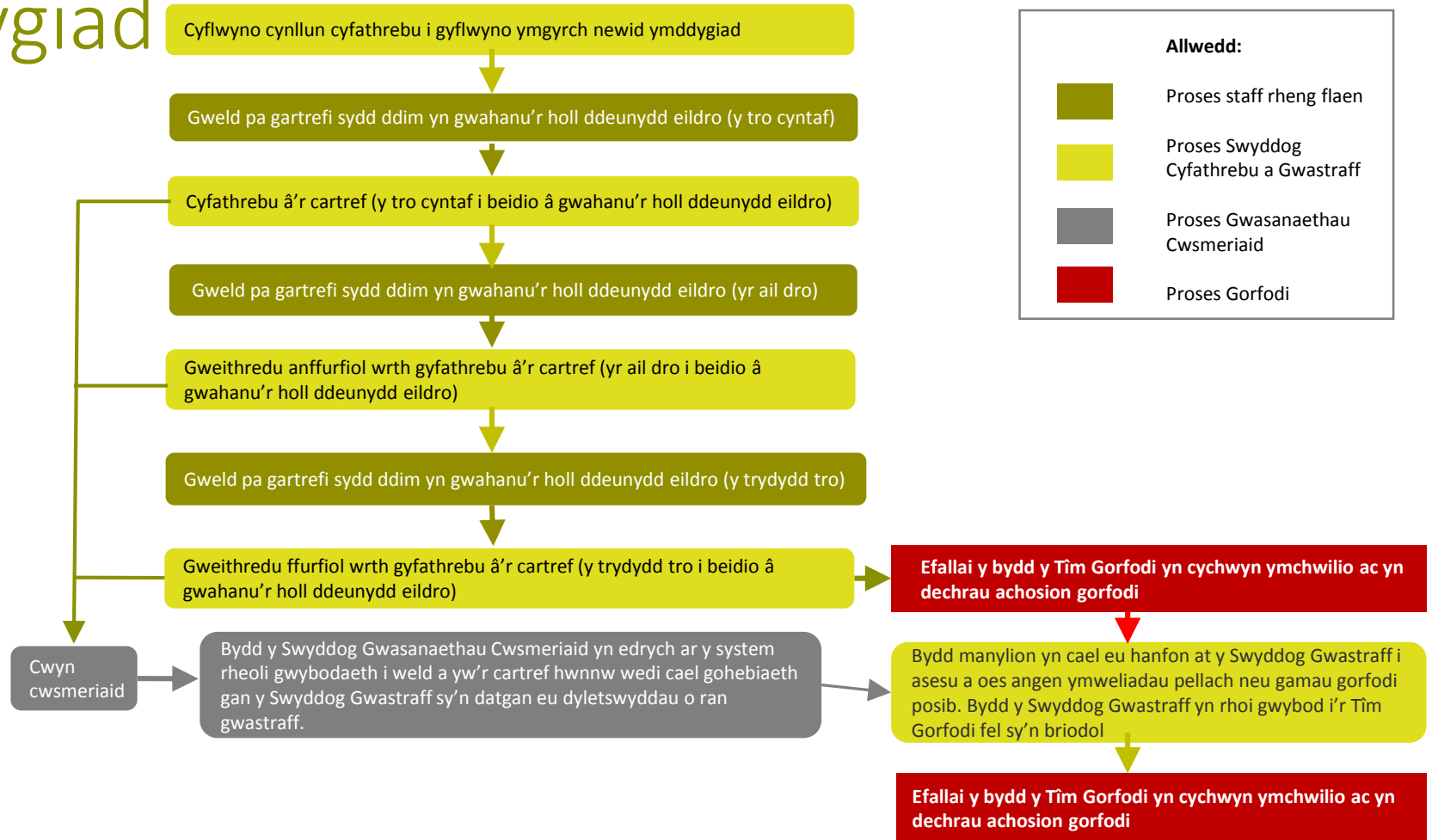
[Capasiti gwastraff gweddilliol ychwanegol](#)

[Monitro a gwerthuso](#)

[Cysylltiadau](#)



Ailgylchu'n briodol – canllaw i newid ymddygiad



[Polisi newid ymddygiad](#)

[Canllawiau ar gnocio drysau](#)

[Gwastraff ochr](#)

[Capasiti gwastraff gweddilliol ychwanegol](#)

[Monitro a gwerthuso](#)

[Cysylltiadau](#)





Cynllun cyfathrebu i
gyflwyno ymgyrch newid
ymddygiad



Cynllun cyfathrebu - cyflwyniad

Ar ôl i Aelodau gymeradwyo'r [polisi newid ymddygiad](#), dylai'r timau Cyfathrebu Corfforaethol (os oes rhai ar gael) a'r Swyddog Gwastraff sy'n arwain yr ymgyrch newid ymddygiad gydweithio i ddatblygu'r cynllun cyfathrebu. Bydd y cynllun hwn yn cefnogi'r gwaith o gyflwyno'r ymgyrch newid ymddygiad.

Dylid ceisio sicrhau bod naws yr ymgyrch yn addysgol a chefnogol, ac mai'r cam olaf un yw gorfodi ar ôl dilyn pob llwybr posib arall.

Cynllun cyfathrebu

Dylai'r cynllun cyfathrebu gynnwys yr holl weithgareddau sy'n angenrheidiol i gefnogi'r ymgyrch, gan gynnwys nodi pwy yw'r prif rhanddeiliaid, beth mae disgwyl i bob un o'r rhanddeiliaid ei wneud yn yr ymgyrch, a'r prif negeseuon a dulliau cyfathrebu. Dylid rhannu'r cynllun fel a ganlyn – cyfnod cyn cyflwyno, cyfnod yn ystod y cyflwyno, a chyfnod ar ôl y cyflwyno.

Mae enghraifft o gynllun cyfathrebu ar gael [yma](#).

Bydd angen i'r cynllun cyfathrebu roi sylw i'r newid mewn gwasanaeth sy'n ymwneud â'r rhanddeiliad mewnol (hynny yw, y rhanddeiliad hynny yn y cyngor sy'n gyfrifol am gyflawni newidiadau yn y gwasanaeth yn llwyddiannus a/neu'r rheini y bydd hyn yn effeithio arnynt) a'r rhanddeiliaid allanol (hynny yw, y rhanddeiliaid hynny y tu allan i'r cyngor sy'n gyfrifol am lwyddiant y gwasanaeth ar ôl gweithredu a / neu'r rheini y bydd hyn yn effeithio arnynt – sef y preswylwyr).

Cyngor:

I wneud pethau'n hawdd a sicrhau cadernid, yn ddelfrydol dylid datblygu dau gynllun cyfathrebu. Un sy'n mynd i'r afael â gwaith cyfathrebu â rhanddeiliaid mewnol (fel staff rheng flaen, swyddfa gefn, gwasanaeth cwsmeriaid, staff cyfreithiol a gorfodi, uwch dîm rheoli ac Aelodau) ac un ar gyfer rhanddeiliaid allanol (preswylwyr, cynghorau tref a chynghorau plwyf, ac ati).

[Polisi newid ymddygiad](#)

[Canllawiau ar gnocio drysau](#)

[Gwastraff ochr](#)

[Capasiti gwastraff gweddilliol ychwanegol](#)

[Monitro a gwerthuso](#)

[Cysylltiadau](#)





Cyfathrebu â rhanddeiliaid

Cyfathrebu â rhanddeiliaid mewnol

Mae gweithredu newid ymddygiad yn gallu effeithio ar nifer o wahanol rhanddeiliaid mewnol i raddau gwahanol ac ar wahanol adegau. Y ddau brif gategori yw adrannau'r cyngor (gan gynnwys gwastraff) ac Aelodau. Gallai'r rhain gynnwys:

- **Staff rheng flaen** – Mae'r rhain yn hanfodol i sicrhau llwyddiant, a dylent fod yn rhan o'r broses yn y camau cynharaf bosib.
- **Staff gweithredu / staff gweinyddol** – Angen rhoi sgript, cwestiynau cyffredin a hyfforddiant priodol i gefnogi staff
- **Tîm marchnata a chyfathrebu'r cyngor** – y rheini sy'n gyfrifol am holl waith dylunio graffeg a chyfathrebu'r cyngor, ac yn cyfathrebu â'r Aelodau hefyd yn aml iawn.
- **Cyfreithiol** – cyfrifoldeb cyffredinol dros sicrhau bod newidiadau mewn gwasanaeth yn cydymffurfio â pholisïau a gweithdrefnau cyfreithiol y cyngor.
- **Tîm gorfodi** – Mae'r rhain yn hanfodol i lwyddiant yr ymgyrch, a bydd angen i'r rhain gael eu briffio'n llawn.
- **Rheolwyr gwastraff ac uwch aelodau staff** – Mae ymgysylltu â staff swyddfa gefn yn hollbwysig.

Aelodau – Dylai Aelodau fod yn ymwybodol o nodau, amcanion a goblygiadau cyllidebol y prosiect. Yn benodol, dylent fod yn ymwybodol y gall nifer y cwynion gynyddu ar y cychwyn, ac y bydd angen rhagor o adnoddau i weithredu'r newid ymddygiad yn effeithiol.

Cyfathrebu â rhanddeiliaid allanol

Y preswylwyr yw cynulleidfa darged y cynllun cyfathrebu ar gyfer rhanddeiliaid allanol, a bydd angen cyfathrebu'n glir ac yn gyson gyda nhw er mwyn i'r cynllun newydd lwyddo. Y ffordd o gyfathrebu'n effeithiol gyda phreswylwyr yw drwy gyfathrebu wyneb yn wyneb a drwy ffyrdd ysgrifenedig.

- **Cyfathrebu wyneb yn wyneb gyda phreswylwyr** – gall hyn gynnwys mynd i sgysiau a digwyddiadau yn y gymuned.
- **Cyfathrebu ysgrifenedig gyda phreswylwyr** – gall hyn gynnwys unrhyw o'r dulliau canlynol neu bob un ohonynt: taflenni, llythyrau, datganiadau i'r wasg, cynnwys ar wefannau/cwestiynau cyffredin, negeseuon/cynnwys ar y cyfryngau cymdeithasol, posterï a sticerï.
- **Cyfathrebu ychwanegol os bydd cyllideb yn caniatáu** - mae modd ystyried dulliau cyfathrebu fel posterï mewn safleoedd bysiau, hysbysebion yn y wasg, negeseuon ar gerbydau a/neu weithgareddau cnocio drysau.

[Polisi newid ymddygiad](#)

[Canllawiau ar gnocio drysau](#)

[Gwastraff ochr](#)

[Capasiti gwastraff gweddilliol ychwanegol](#)

[Monitro a gwerthuso](#)

[Cysylltiadau](#)



Tasgau'r cynllun cyfathrebu

Cyn cyflwyno'r cynllun:

Safonol (cost leiaf posib)

- Cynllun Cyfathrebu wedi cael ei ddatblygu: Beth sydd angen i breswylwyr ei wybod / ei gael / fod yn ymwybodol ohono?
- Dulliau cyfathrebu wedi'u dewis (e.e. sticeri bin, llythyrau, taflenni)
- Wedi cael cymeradwyaeth y Cabinet neu Aelod o'r Cabinet fel sy'n briodol
- Y staff perthnasol wedi cael briff (wedi nodi pwy yw'r rhanddeiliaid mewnol)
- Datganiadau i'r wasg wedi'u hysgrifennu a'u dosbarthu
- Cynnwys cyfryngau cymdeithasol wedi'i ddatblygu
- Llythyrau Addysgol, Gweithredu Anffurfiol a Gweithredu Ffurfiol wedi'u drafftio
- Newidiadau i gynnwys tudalen we / cwestiynau cyffredin

Arfer gorau (costio mwy)

- Llythyr i bob preswlydd yn rhoi gwybod am y newid
- Ymgynghoriad cyhoeddus
- Mynychu digwyddiadau



[Polisi newid ymddygiad](#)

[Canllawiau ar gnocio drysau](#)

[Gwastraff ochr](#)

[Capasiti gwastraff gweddilliol ychwanegol](#)

[Monitro a gwerthuso](#)

[Cysylltiadau](#)





Tasgau'r cynllun cyfathrebu

Yn ystod cyflwyno'r cynllun:

Safonol (cost leiaf posib)

- Y tasgau cyfathrebu wedi'u gwneud (e.e. sticeri bin, llythyrau, taflenni)
- Wedi anfon datganiad(au) ychwanegol i'r wasg
- Briffio ychwanegol gyda rhanddeiliad mewnol a staff yn ôl yr angen
- Datganiadau dilynol i'r wasg wedi'u hysgrifennu a'u dosbarthu
- Cynnwys y cyfryngau cymdeithasol yn cael ei ryddhau'n gyson
- Diweddariadau i gynnwys tudalen we / cwestiynau cyffredin
- Llythyrau Addysgol, Gweithredu Anffurfiol a Gweithredu Ffurfiol wedi'u hargraffu a'u dosbarthu yn ôl yr angen
- Casglu adborth gan staff rheng flaen

Arfer gorau (costio mwy)

- Mynychu digwyddiadau
- Cnocio drysau

Ar ôl cyflwyno'r cynllun:

Safonol (cost leiaf posib)

- Datblygu rhagor o negeseuon ar sail adborth gan staff rheng flaen
- Diweddariadau i gynnwys tudalen we / cwestiynau cyffredin
- Cynnwys ar y cyfryngau cymdeithasol bob hyn a hyn
- Deunydd golygyddol i gwmnïau cyfryngau

[Polisi newid ymddygiad](#)

[Canllawiau ar gnocio drysau](#)

[Gwastraff ochr](#)

[Capasiti gwastraff gweddilliol ychwanegol](#)

[Monitro a gwerthuso](#)

[Cysylltiadau](#)



Enghraifft o gynllun cyfathrebu – cyn cyflwyno'r cynllun



Gweithgareddau a champau gweithredu	Pwy sy'n gyfrifol	Amserlen
Beth sydd angen i breswylwyr ei wybod / ei gael / fod yn ymwybodol ohono	Swyddog cyfathrebu arweiniol ar gyfer gwastraff a swyddog cyfathrebu corfforaethol arweiniol	3 mis cyn cyflwyno
Dulliau cyfathrebu wedi'u dewis (e.e. sticeri bin, taflenni)	Swyddog cyfathrebu arweiniol ar gyfer gwastraff	3 mis cyn cyflwyno
Cael cymeradwyaeth y cabinet i'r dulliau cyfathrebu	Pennaeth Tîm Gwastraff	2-3 mis cyn cyflwyno
Briffio ar gyfer rhanddeiliaid mewnol perthnasol (h.y. aelodau a staff y cyngor)	Pennaeth Gwasanaethau Gwastraff a thîm gwastraff	6 wythnos cyn cyflwyno
Llythyrau Addysgol, Gweithredu Anffurfiol a Gweithredu Ffurfiol wedi'u drafftio a'u cymeradwyo	Rheolwyr tîm gwastraff a thîm cyfreithiol	6 wythnos cyn cyflwyno
Cynnwys cyfryngau cymdeithasol wedi'i ddatblygu a newidiadau i gynnwys tudalen we / cwestiynau cyffredin	Cyfathrebu corfforaethol	2-4 wythnos cyn cyflwyno
Datganiadau i'r wasg wedi'u drafftio a'u cymeradwyo	Tîm cyfathrebu corfforaethol a thîm gwastraff	3 wythnos cyn cyflwyno
Deunydd print (taflenni, sticeri bin) wedi'i ddylunio a'i gymeradwyo	Pennaeth Gwasanaethau Gwastraff a thîm gwastraff	4 wythnos cyn cyflwyno
Llythyrau, taflenni a sticeri bin wedi'u hargraffu a'u dosbarthu	Tîm cyfathrebu corfforaethol	2-3 wythnos cyn cyflwyno
Trefnu ar gyfer mynychu digwyddiadau – lleoliadau, offer, staff	Tîm Gwastraff	4 wythnos cyn cyflwyno
Briffio ar gyfer staff canolfan alwadau a diweddariad ar gyfer staff rheng flaen	Pennaeth Gwasanaethau Gwastraff a thîm gwastraff	1-2 wythnos cyn cyflwyno
Dosbarthu Datganiad i'r Wasg rhif 1	Tîm cyfathrebu corfforaethol	1 wythnos cyn cyflwyno

[Polisi newid ymddygiad](#)

[Canllawiau ar gnocio drysau](#)

[Gwastraff ochr](#)

[Capasiti gwastraff gweddilliol ychwanegol](#)

[Monitro a gwerthuso](#)

[Cysylltiadau](#)





Enghraifft o gynllun cyfathrebu – ar ôl cyflwyno'r cynllun

Gweithgareddau a chamau gweithredu	Pwy sy'n gyfrifol	Amserlen
Negeseuon ar y cyfryngau cymdeithasol	Tîm cyfathrebu corfforaethol a gwastraff	1-2 wythnos cyn ac yn ystod y cyflwyno
Mynychu digwyddiadau	Tîm gwastraff	Yn ystod y cyflwyno ac 1 – 2 wythnos ar ôl
Dosbarthu Datganiad i'r Wasg rhif 2	Tîm cyfathrebu corfforaethol	1-2 wythnos ar ôl cyflwyno
Rhagor o friffio/diweddarau ar gyfer staff rheng flaen a thîm y ganolfan alwadau	Rheolwyr tîm gwastraff a thîm cyfreithiol	2 wythnos ar ôl cyflwyno
Dosbarthu Datganiad i'r Wasg rhif 3	Tîm cyfathrebu corfforaethol a thîm gwastraff	3-4 wythnos ar ôl cyflwyno
Casglu adborth gan staff rheng flaen	Rheolwyr tîm gwastraff	6 wythnos ar ôl cyflwyno
Datblygu rhagor o negeseuon ar sail adborth gan staff rheng flaen	Cyfathrebu corfforaethol	6-8 wythnos ar ôl cyflwyno
Negeseuon ar y cyfryngau cymdeithasol	Tîm cyfathrebu corfforaethol a gwastraff	
Addasu cwestiynau cyffredin / cynnwys tudalen we yn ôl yr angen	Tîm cyfathrebu corfforaethol a thîm gwastraff	6 - 8 wythnos ar ôl cyflwyno
Deunydd golygyddol i gwmnïau cyfryngau fel sy'n briodol	Rheolwr gwastraff a chyfathrebu corfforaethol	3 mis ar ôl cyflwyno

[Polisi newid ymddygiad](#)

[Canllawiau ar gnocio drysau](#)

[Gwastraff ochr](#)

[Capasiti gwastraff gweddilliol ychwanegol](#)

[Monitro a gwerthuso](#)

[Cysylltiadau](#)





Gweld pa gartrefi sydd
ddim yn gwahanu'r
holl ddeunydd
ailgylchu - y tro cyntaf



Cyflwyniad

Y cam cyntaf go iawn wrth gyflwyno ymgyrch newid ymddygiad yw gweld pa gartrefi sydd ddim yn gwahanu'r deunydd ailgylchu a gwastraff bwyd o'r ffrwd gwastraff gweddilliol am y tro cyntaf. Mae pedair ffordd wahanol o weld pa gartrefi sydd, o bosib, yn rhoi gwastraff bwyd ac ailgylchu yn eu cynhwysydd gwastraff gweddilliol y tro cyntaf. Er mae'n werth nodi y gallai awdurdodau lleol ystyried defnyddio dull hybrid gan gyfuno dulliau ardal. Er enghraifft, cyfathrebu hollgynhwysfawr, wedyn targedu ardaloedd gan ddefnyddio gwybodaeth neu ddata rowndiau.

Dull un – Dull hollgynhwysfawr

Gan ei bod bron yn amhosib profi mai dim ond cartrefi penodol sy'n ailgylchu popeth, mae defnyddio dull hollgynhwysfawr wrth gyflwyno'r ymgyrch yn sicrhau bod pob preswlydd yn cael yr un neges ac na fydd modd i neb gwyno eu bod yn cael eu trin yn wahanol.

Dull dau – Dull segmentu

Gan ddefnyddio'r ddamcaniaeth bod ffactorau cymdeithasol-economaid a demograffig yn chwarae rhan o ran y tebygolrwydd y bydd cartref yn ailgylchu, bydd modd targedu cartrefi sy'n perthyn i gategoriâu segment marchnad penodol. Yr awdurdod lleol fydd yn dewis pa ddsbarthiadau fydd yn cael eu targedu, a bydd adnodd dosbarthu yn nodi ymhle yn yr ardal leol (gan roi enw ffyrdd hyd yn oed) y bydd y dosbarthiadau hyn.

Mae sawl adnodd dosbarthu i awdurdodau lleol eu defnyddio. Rhaid talu am ambell un fel yr adnodd 'A Classification of Residential Neighbourhoods' (ACORN), ac mae eraill am ddim, fel adnodd segmentu WRAP neu'r adnodd Dosbarthu Ardal Allbwn (Output Area Classification – OAC).

Dull tri - Gwybodaeth y criw casglu

Mae staff rheng flaen yn ffynhonnell wych o wybodaeth wrth geisio gweld pa gartrefi sydd, o bosib, yn rhoi gwastraff bwyd a/neu ddeunydd ailgylchu yn eu cynhwysydd gwastraff gweddilliol. Mae gofyn i staff nodi ardaloedd ar eu rowndiau sydd â phobl sy'n wael am ailgylchu yn ffordd syml a rhad o ennyn diddordeb preswylwyr am yr ymgyrch ar y cylch casglu cyntaf ar ôl cyflwyno'r ymgyrch.

Dull pedwar – Archwiliadau unigol

Yn ystod wythnosau cyntaf yr ymgyrch, mae modd i isgontractwyr, Swyddogion Gwastraff neu staff rheng flaen archwilio bagiau/biniau unigol. Bydd staff yn cymryd cipolwg tu mewn i bob bin gwastraff gweddilliol a gasglwyd (gan gydymffurfio â'r gweithdrefnau iechyd a diogelwch wrth wneud hyn) i asesu a oes deunydd ailgylchu yn y bin gwastraff gweddilliol. Hefyd, mae modd gweld a oes unrhyw ddeunydd ailgylchu yn bresennol drwy wrando wrth wagio'r bin.

[Polisi newid ymddygiad](#)

[Canllawiau ar gnocio drysau](#)

[Gwastraff ochr](#)

[Capasiti gwastraff gweddilliol ychwanegol](#)

[Monitro a gwerthuso](#)

[Cysylltiadau](#)





Manteision ac anfanteision

Dull un – Dull hollgynhwysfawr

Manteision:

- Mae'n sicrhau bod cynifer o bobl ag y bo modd yn gwybod yn uniongyrchol am yr ymgyrch a'r amcanion i'w cyflawni. Bydd hyn yn helpu i sicrhau bod y deunydd eildro yn mynd i'r cynhwysydd cywir ar draws ardal yr awdurdod lleol.
- Bydd criwiau casglu'n ymwybodol bod pob cartref wedi cael llythyr addysgol ac felly mai'r un dull fydd yn cael ei ddefnyddio, waeth pa rownd maent yn gweithio arni.

Anfanteision:

- Mae preswylwyr sy'n wych am ailgylchu yn debygol o gwyno eu bod yn cael llythyr addysgol.
- Mae costau postio wrth anfon llythyr addysgol i bob cartref yn gallu bod yn afresymol a denu cyhoeddusrwydd negyddol yn ei sgil.
- Os bydd cwmni danfon yn cael ei ddewis i ddanfon y llythyrau addysgol, bydd y gost yr un mor uchel.

Dull dau – Dull segmentu (e.e. dosbarthiad ACORN / Dosbarthu Ardal Allbwn)

Manteision:

- Mae'n lleihau nifer y cartrefi sy'n cael llythyr addysgol gan dargedu mwy, ac mae'n debygol o leihau nifer y cwynion a geir.
- Mae'r costau postio'n llai o'u cymharu â'r dull hollgynhwysfawr.

Anfanteision:

- Mae pobl sy'n wych am ailgylchu yn dal yn gallu byw mewn segmentau sydd wedi'u targedu, felly mae'n bosib y bydd cwynion o hyd.
- Dibynnu ar gofnodi'n gywir pa gartrefi sy'n perthyn i'r segmentau penodol a dargedir ar bob taflen rownd / cynorthwydd digidol personol (PDA).
- Drwy dargedu segmentau penodol, efallai y bydd rhai cartrefi sy'n wael am ailgylchu mewn ardaloedd eraill yn cael eu methu.

[Polisi newid ymddygiad](#)

[Canllawiau ar gnocio drysau](#)

[Gwastraff ochr](#)

[Capasiti gwastraff gweddilliol ychwanegol](#)

[Monitro a gwerthuso](#)

[Cysylltiadau](#)





Manteision ac anfanteision (parhau)

Dull tri - Gwybodaeth y criw casglu

Manteision:

- Mae defnyddio gwybodaeth y criw casglu yn targedu'r ardaloedd penodol o ailgylchu gwael a/neu berfformiad priodol gyda gwastraff bwyd yn fwy na'r hyn sy'n bosib gyda'r dull hollgynhwysfawr a'r dull segmentu.
- Mae'n rhatach gweithredu hyn na'r dull hollgynhwysfawr a'r dull segmentu.

Anfanteision:

- Os bydd y criw casglu ond yn gallu gweld ardal o eiddo lle mae'r ailgylchu'n wael, nid yw hyn yn eithrio'r rheini sy'n wych am ailgylchu ond sy'n digwydd byw yn ardal y grŵp o gartrefi sydd ddim.
- Mae gwybodaeth y criwiau o'u rowndiau'n gallu amrywio'n fawr iawn yn dibynnu ar ba mor hir maent wedi bod ar y rowndiau, a ydynt yn casglu ar yr un rownd pob cylch casglu, a oes cyfran fawr o staff asiantaeth yn cael ei defnyddio ac a ydynt yn awyddus i fod yn rhan o'r ymgyrch.
- Efallai nad yw gwybodaeth anecdotaidd y criw casglu'n ddibynadwy bob tro.

Dull pedwar – Archwiliadau o finiau unigol

Manteision:

- Dull syml ac uniongyrchol.
- Mae'n gallu bod yn ddull dim cost (er dim ond ar gyfer trefniadau mewnol mae hyn yn debygol o fod yn berthnasol).
- Dyma'r dull mwyaf penodol o'r holl ddulliau.
- Mae'n bosib casglu tystiolaeth o'r cychwyn un wrth gyflwyno'r ymgyrch (lluniau/ nodyn o'r dyddiad, amser a math o ddeunydd eildro oedd yn bresennol ac ati).

Anfanteision:

- Dim ond yn briodol ar gyfer biniau / bagiau sy'n cael eu cyflwyno'n unigol. Nid yw'n hawdd i'r criwiau weld biniau / bagiau cymunedol.
- Dyma'r dull sy'n defnyddio fwyaf o adnoddau os bydd raid defnyddio adnoddau ychwanegol (isgontractwyr neu Swyddogion Gwastraff) i archwilio pob un bag/bin sy'n cael ei gyflwyno'n unigol.

[Polisi newid ymddygiad](#)

[Canllawiau ar gnocio drysau](#)

[Gwastraff ochr](#)

[Capasiti gwastraff gweddilliol ychwanegol](#)

[Monitro a gwerthuso](#)

[Cysylltiadau](#)





Manteision ac anfanteision (parhau)

Dull pedwar – Archwiliadau o finiau unigol

Anfanteision (parhau):

- Mae'n bosib i'r criwiau casglu weld hyn fel rhywbeth negyddol a'u bod yn cael mwy o waith i'w wneud. Yn yr achosion mwyaf difrifol, mae'n bosib y tynnir yr undebau llafur yn rhan o hyn (mae'n hollbwysig ymgysylltu â'r rhanddeiliaid hyn yn gynnar yn yr ymgyrch er mwyn lleihau'r risg o hyn) a/neu efallai na fydd y criw casglu'n cofnodi achosion o ddiffyg cydymffurfio yn gywir.
- Efallai y bydd y gweithdrefnau iechyd a diogelwch yn atal criwiau rhag agor y bag ar y top sydd yn y bin i weld gyda'u llygaid eu hunain a oes unrhyw ddeunydd eildro ynddo, felly byddai'n rhaid i'r criwiau ddibynnu ar ddulliau gwrando i weld a oes deunydd ailgylchu ynddo, a gallai'r canlyniadau fod yn gamarweiniol.
- Gallai contractwyr o'r tu allan ofyn am orchymyn amrywio i'r contract (a gofyn am gostau ychwanegol) am wneud archwiliadau gweledol.

[Polisi newid ymddygiad](#)

[Canllawiau ar gnocio drysau](#)

[Gwastraff ochr](#)

[Capasiti gwastraff gweddilliol ychwanegol](#)

[Monitro a gwerthuso](#)

[Cysylltiadau](#)





Astudiaeth achos – Awdurdod Gwaredu Gwastraff Manceinion Fwyaf

- Cafodd [strategaeth](#) bum mlynedd newydd Manceinion Fwyaf ar gyfer cyfathrebu a newid ymddygiad ei lansio ym mis Gorffennaf 2018, ac roedd yn defnyddio dull hollgynhwysfawr a dull segmentu'r farchnad (ar gyfer Ardaloedd penodol o fewn Manceinion Fwyaf) i dargedu'r cartrefi perthnasol.
- Roedd negeseuon cyfathrebu a chynnwys wedi'i deilwra yn rhan o'r strategaeth, gan ddefnyddio gwahanol ddulliau ar gyfer targedu a chyfleu negeseuon.
- Roedd y cynllun cyflawni wedi'i rannu fel hyn yn fras:
 1. Ymgyrchoedd
 2. Cynnwys
 3. Addysg

1. Ymgyrchoedd:

Dull segmentu:

- Roedd y dull segmentu yn canolbwyntio ar broffiliau cymdogaethau, nodweddion arbennig o ran ailgylchu a'r mathau o ddeunydd a dargedwyd, yn seiliedig ar gyfraddau dal a halogi.
- Rhoddwyd ymgyrch ar wahân ar waith ar gyfer negeseuon penodol, gan gynnwys monitro'r prif fesurau fel:
 - Nifer y llwythi o ddeunyddiau ailgylchu wedi'u gwrthod
 - Nifer y digwyddiadau a drefnwyd
 - Nifer yr ymweliadau â gwefannau'r ymgyrch
- Cafodd data ansoddol ei fesur drwy grwpiau ffocws sy'n cyflawni

[Polisi newid ymddygiad](#)

[Canllawiau ar gnocio drysau](#)

[Gwastraff ochr](#)

[Capasiti gwastraff gweddilliol ychwanegol](#)

[Monitro a gwerthuso](#)

[Cysylltiadau](#)





Astudiaeth achos – Awdurdod Gwaredu Gwastraff Manceinion Fwyaf

Mae'r ymgyrchoedd yn gymysgedd o ddulliau hollgynhwysfawr a dulliau penodol gydag amserlen benodol a chyfyngiadau o ran y gyllideb. Er enghraifft:

Dull hollgynhwysfawr:

- Cafodd dau Gyngor Dosbarth oedd â chyfraddau halogi uchel eu dewis ymlaen llaw ar gyfer y dull hollgynhwysfawr (ar sail ymchwil ac arolygon).
- Roedd hyn yn cynnwys taflen wybodaeth am y gwasanaeth a gafodd ei phostio'n uniongyrchol, datblygu cynllun cyfathrebu ar gyfer criwiau casglu a'r ganolfan alwadau, rhoi sticeri bin ar gyfer biniau a chynnal digwyddiadau cymunedol yn ogystal â hysbysebu a phecynnau hyfforddi criwiau addysgol a digidol.

Dull penodol:

- Segmentu ar sail rowndiau casglu ar draws y Cynghorau Dosbarth eraill.
- Defnyddiwyd hyn ar gyfer ailgylchu cymysg neu fathau penodol o ddeunyddiau.
- Yn seiliedig ar yr ymgyrch 'Right Stuff Right Bin'.

2) Cynnwys:

- Cafodd cynnwys ei deilwra drwy amrywiol gyfryngau:
 - Cyhoeddiadau Manceinion Fwyaf
 - Rowndiau penodol drwy faneri ar fysiau lleol
 - Mwy nag un platfform digidol
 - Ffynonellau gwybodaeth y cyngor – canolfan alwadau, taflenni a chalendrau casglu

3) Addysg:

- Cafodd negeseuon addysgol eu danfon drwy sawl sianel:
 - Cyflogi staff gweinyddol addysgol yn barhaol
 - Roedd modiwlau hyfforddiant e-ddysgu ar-lein ar gael i staff
 - Defnyddiwyd platfformau cyhoeddus ac ymweliadau i gyrraedd grwpiau cymunedol ac aelodau'r cyhoedd ac addysg ffurfiol.
 - Dechreuwyd gweithio gyda rhanddeiliaid allanol fel landlordiaid a chymdeithasau tai.

[Polisi newid ymddygiad](#)

[Canllawiau ar gnocio drysau](#)

[Gwastraff ochr](#)

[Capasiti gwastraff gweddilliol ychwanegol](#)

[Monitro a gwerthuso](#)

[Cysylltiadau](#)



Cyfathrebu â'r cartref
(y tro cyntaf i beidio â
gwahanu'r holl
ddeunydd eildro)





Cyflwyniad

Yn dibynnu ar ba ddull sydd wedi'i ddewis, mae cyfathrebu â chartrefi ynghylch y tro cyntaf i ddeunydd ailgylchu a/neu wastraff bwyd fod yn y bin gwastraff gweddilliol yn gallu bod ar ffurf llythyr addysgol, [cnocio drysau](#), neu'r ddau. Gallwch ddefnyddio unrhyw un o'r pedwar dull canlynol i dargedu cartrefi (neu gyfuniad ohonynt) oherwydd nid oes yn rhaid gweld pa gartrefi penodol sy'n rhoi deunydd eildro a/neu wastraff bwyd yn y ffrwd gwastraff gweddilliol nes yr ail gam (er gall fod yn rhan o'r cam cyntaf, fel y gwelir gyda dull pedwar, isod). Ym mhob achos, rhaid i naws y neges fod yn un addysgol.

Dull un – Dull hollgynhwysfawr

Bydd pob preswlydd yn cael llythyr addysgol drwy'r post sy'n esbonio bod yr awdurdod lleol yn disgwyl gweld dim byd sy'n gallu cael ei ailgylchu ar ochr y ffordd yn cael ei roi yn y bin gwastraff gweddilliol.

Dull dau – Dull segmentu

Dim ond preswylwyr sy'n byw mewn segmentau sydd wedi'u dewis yn benodol sy'n cael llythyr addysgol drwy'r post a/neu rywun yn cnocio eu drws (os ar gael).

Bydd manylion yn cael eu cadw ar system CRN yr awdurdod lleol, sy'n cofnodi'r cartrefi sydd wedi cael llythyrau addysgol drwy'r post a/neu wedi cael ymweliad tŷ. Bydd y rhain yn cael eu diweddarau ar system cynorthwywyr digidol personol (PDA)/ taflenni rowndiau'r criwiau casglu perthnasol.

Dull tri - Gwybodaeth y criw casglu

Bydd [llythyrau addysgol](#) a/neu ymweliadau o dan arweiniad Swyddogion Gwastraff yn digwydd mewn ardaloedd penodol ym mhob rownd y mae'r criw casglu wedi gweld eu bod yn wael am ailgylchu.

Bydd cofnodion yn cael eu cadw ar system CRN yr awdurdod lleol, sy'n cofnodi pa gartrefi sydd wedi cael llythyrau addysgol drwy'r post a/neu wedi cael ymweliad tŷ. Bydd y rhain yn cael eu llwytho i fyny hefyd ar system cynorthwywyr digidol personol (PDA)/taflenni rowndiau'r criwiau casglu perthnasol.

Dull pedwar – Archwiliadau gweledol o finiau unigol

Mae llythyrau addysgol a/neu ymweliadau tai Swyddogion Gwastraff yn digwydd ym mhob cartref y nodwyd yn benodol bod rhywfaint o ddeunydd eildro yn eu biniau gwastraff gweddilliol.

Bydd y cartrefi sydd â deunydd ailgylchu a/neu wastraff bwyd yn y bin gwastraff gweddilliol yn cael eu cofnodi ar daflenni rowndiau / PDA wrth gasglu. Bydd y manylion hyn yn cael eu trosglwyddo wedyn i system CRN yr awdurdod lleol fel bod y ddwy system yn cyfleu'r un wybodaeth.

[Polisi newid ymddygiad](#)

[Canllawiau ar gnocio drysau](#)

[Gwastraff ochr](#)

[Capasiti gwastraff gweddilliol ychwanegol](#)

[Monitro a gwerthuso](#)

[Cysylltiadau](#)





Manteision ac anfanteision

Dull un – Dull hollgynhwysfawr

Manteision:

- Gyda'r dull hollgynhwysfawr, byddai modd lledaenu gwybodaeth arall am y gwasanaeth yn y llythyr addysgol – gwybodaeth am y cynllun, nodyn atgoffa am y dyddiadau casglu, beth sydd yn mynd i ble, ac yn y blaen.
- Pe byddai gwasanaethau cwsmeriaid yn cael ymholiadau gan breswylwyr am y llythyr, byddent hwy'n cyfathrebu yn yr un modd, a dylai hyn gael ei ddatrys yn rhwydd heb fod angen uwchgyfeirio cwynion.
- Sicrhau bod cymaint o gyfleoedd ag y bo modd i weld a chlywed am yr ymgyrch.

Anfanteision:

- Nid yw'n bosib casglu tystiolaeth, ac mae hyn yn lleihau sawl gwaith mae modd casglu tystiolaeth cyn bod angen cymryd camau ffurfiol.
- Efallai y bydd preswylwyr yn dod i ddeall bod eu cymdogion wedi cael yr un llythyr addysgol, a gallai hyn arwain at lai o ddylanwad o ran annog preswylwyr i newid eu hymddygiad.
- Mae llythyr addysgol yn debygol o gyfeirio at "Annwyl Breswlydd", ac mae hyn yn gallu bod yn ddigon i breswylwyr gael gwared â'r llythyr yn syth heb ei ddarllen.
- Mae dull hollgynhwysfawr yn golygu bod cnocio drysau yn anodd. Ar beth y byddech chi'n cyfeirio eich adnoddau (pe byddech chi ond yn defnyddio dull hollgynhwysfawr a ddim yn defnyddio unrhyw ddull arall)?
- Gall hyn arwain at sefyllfa lle nad oes gan breswylwyr ymddiriedaeth yn y cyngor oherwydd eu bod yn ystyried bod y llythyr addysgol yn wastraff arian neu fod y cyngor yn tarfu ar eu preifatrwydd.

[Polisi newid ymddygiad](#)

[Canllawiau ar gnocio drysau](#)

[Gwastraff ochr](#)

[Capasiti gwastraff gweddilliol ychwanegol](#)

[Monitro a gwerthuso](#)

[Cysylltiadau](#)





Manteision ac anfanteision

Dull dau – Dull segmentu (e.e. ACORN / OAC)

Manteision:

- Mae'n lleihau nifer y cartrefi sy'n cael llythyr addysgol ac mae hyn yn debygol o leihau nifer y cwynion a geir.
- Mae'r dull hwn yn un mwy penodol na'r dull hollgynhwysfawr felly mae'n bosib cnocio drysau mewn ardaloedd targed yn y segment(au) a ddewisir.

Anfanteision:

- Efallai y bydd yr ardaloedd segment yn rhy fawr i'r gwaith cnocio drysau fod yn effeithiol ac felly dim ond hyn a hyn o gnocio drysau fyddai'n bosib. Ar beth y byddech chi'n cyfeirio eich adnoddau fwyaf?
- Nid ydych chi o reidrwydd yn targedu pawb sy'n wael am ailgylchu oherwydd mae'n bosib nad yw pob un ohonynt yn byw yn yr ardaloedd segment penodol, felly mae'n bosib bod ymdrechion cyfathrebu penodol yn digwydd ar lefel lai effeithiol.
- Mae hyn yn golygu y bydd llai o bobl yn ymwybodol o'r ymgyrch.

Dull tri - Gwybodaeth y criw casglu

Manteision:

- Mae cnocio drysau yn bwrpasol yn golygu bod modd mynd ati'n gyflym i ddatrys y mân rwystrau ymarferol sy'n atal pobl rhag ailgylchu deunyddiau a gwastraff bwyd. Er enghraifft, gall y Swyddog Gwastraff sy'n cnocio drysau archebu cynwysyddion ailgylchu ychwanegol / newydd os oes angen ar ran y preswylwyr nad ydynt yn llwyddo i wneud hynny.
- Os na fydd neb yn ateb y drws pan fydd y Swyddog Gwastraff yn galw, byddai modd rhoi llythyr addysgol â dyddiad arno drwy'r blwch post. Mae hyn yn gallu rhoi mwy o sylwedd i'r bwriad ac yn gallu annog newid mewn ymddygiad o'i gymharu â llythyr hollgynhwysfawr sy'n cael ei anfon drwy'r post.

Anfanteision:

- Mae hyn yn golygu y bydd llai o bobl yn ymwybodol o'r ymgyrch.
- Mae cnocio drysau yn cymryd llawer o amser ac efallai y bydd angen defnyddio adnoddau ychwanegol yn wythnosau cyntaf yr ymgyrch.
- Nid yw preswylwyr yn rhai da am ateb y drws yn ystod diwrnod gwaith, felly mae'n well cnocio drysau gyda'r nos ac ar benwythnosau.

[Polisi newid ymddygiad](#)

[Canllawiau ar gnocio drysau](#)

[Gwastraff ochr](#)

[Capasiti gwastraff gweddilliol ychwanegol](#)

[Monitro a gwerthuso](#)

[Cysylltiadau](#)



Manteision ac anfanteision



Dull pedwar – Archwiliadau o finiau unigol

Manteision:

- Y dull mwyaf penodol, sy'n golygu mai dim ond cartrefi y gwelwyd tystiolaeth eu bod wedi cynnwys deunydd eildro yn eu bin gwastraff gweddillol fydd yn cael llythyr addysgol a/neu ymweliad tŷ.
- Dull mwyaf effeithiol ac effeithlon o gynnal ymgyrch cnocio drysau, a dim ond ymweld â'r cartrefi hynny maent yn gwybod eu bod ddim yn cydymffurfio.

Anfanteision:

- Mae hyn yn golygu y bydd llai o bobl yn ymwybodol o'r ymgyrch.
- Mae'n bosib i'r criwiau casglu weld hyn fel rhywbeth negyddol a'u bod yn cael mwy o waith i'w wneud. Yn yr achosion mwyaf difrifol, mae'n bosib y tynnir yr undebau llafur yn rhan o hyn (mae ymgysylltu â'r rhanddeiliaid hyn yn gynnar yn yr ymgyrch yn lleihau'r risg o hyn) a/neu efallai na fydd y criw yn cofnodi achosion o ddiffyg cydymffurfio yn gywir.



[Polisi newid ymddygiad](#)

[Canllawiau ar gnocio drysau](#)

[Gwastraff ochr](#)

[Capasiti gwastraff gweddilliol ychwanegol](#)

[Monitro a gwerthuso](#)

[Cysylltiadau](#)





Pwyntiau allweddol i'w rhoi yn y llythyr addysgol

- Cofiwch ddefnyddio'r cyfarchiad 'Annwyl Breswlydd' a chynnwys y dyddiad (nid dim ond y mis a'r flwyddyn).
- Cofiwch ddiolch iddynt am eu hymdrechion ailgylchu.
- Nodwch yn glir beth yw'r ymgyrch newid ymddygiad, ei nodau a'i hamcanion.
- Dylai naws y llythyr fod yn un addysgol yn unig. Dylai hefyd gyfeirio at unrhyw newid mewn polisiâu a goblygiadau hynny, er enghraifft, mai rhybudd statudol yw'r cam nesaf (mewn proses dau gam).
- Cofiwch gynnwys gwybodaeth allweddol am y cynllun, er enghraifft pa gynwysyddion ailgylchu ddylai pob cartref eu cael (a sawl un mae ganddynt hawl i'w cael) yn ogystal â'r rhifau cyswllt i archebu cynwysyddion newydd / eraill.
- Mae rhoi gwybodaeth am 'beth sydd yn mynd i ble' yn helpu i addysgu preswylwyr sydd, o bosib, yn rhoi deunyddiau ailgylchu a/neu wastraff bwyd yn y cynhwysydd gwastraff gweddilliol am eu bod yn meddwl nad oes modd ei ailgylchu a/neu'r preswylwyr hynny sydd, o bosib, yn rhoi eitemau nad oes modd eu hailgylchu yn y cynwysyddion ailgylchu am eu bod yn meddwl bod modd eu hailgylchu ond nad oes modd gwneud hynny.
- Cofiwch gynnwys cyfeiriadau gwefannau i chwilio am y diwrnodau casglu gwastraff a deunydd ailgylchu.
- Defnyddiwch ddelweddau a ffeithluniau yn lle testun.
- Gwnewch yn siŵr mai dim ond un ochr A4 yw hyd y llythyr. Os bydd y llythyr yn hirach na hyn, mae llai o siawns y bydd pobl yn ei ddarllen.
- Cofiwch gynnwys manylion cyswllt y cyngor (rhif gwasanaethau cwsmeriaid).
- Cofiwch roi'r daflen wybodaeth am y cynllun ailgylchu a gwastraff gyda'r llythyr, os oes un ar gael.

Cyngor:

I sicrhau bod y llythyr addysgol yn fwy tebygol o gael ei ddarllen, efallai y byddai'n syniad i awdurdodau lleol gynnwys ysgrifen lliw neu wedi'i oleuo ar amlen y llythyr addysgol a defnyddio geiriau sy'n tynnu sylw'r darllenydd at ba mor bwysig yw darllen y llythyr.

[Polisi newid ymddygiad](#)

[Canllawiau ar gnocio drysau](#)

[Gwastraff ochr](#)

[Capasiti gwastraff gweddilliol ychwanegol](#)

[Monitro a gwerthuso](#)

[Cysylltiadau](#)



Cartrefi sydd ddim yn
gwahanu'r holl
ddeunyddiau ailgylchu
am yr ail dro





Cyflwyniad

Yr ail gam go iawn wrth gyflwyno ymgyrch newid ymddygiad yw gweld pa gartrefi sydd ddim yn gwahanu'r deunydd ailgylchu a/neu wastraff bwyd o'r ffrwd gwastraff gweddilliol am yr ail dro. Mae modd gweld pa gartrefi sy'n rhoi deunydd ailgylchu a/neu wastraff bwyd yn eu cynhwysydd gwastraff gweddilliol yr ail dro drwy archwilio biniau yn unigol, naill ai gan y criw casglu neu, os oes cyllid ar gael, gan isgcontractwyr a/neu Swyddogion Gwastraff.

Bydd staff yn dal i ddilyn y gweithdrefnau a nodwyd yn y broses 'tro cyntaf' wrth archwilio biniau unigol. Bydd cofnodion o'r ail dro yn cael eu nodi yn erbyn eiddo perthnasol ar y taflenni rowndiau / PDA lle mae cofnod eisoes eu bod wedi cael llythyr addysgol. Bydd cofnodion o'r tro cyntaf yn cael eu nodi hefyd os nad yw eiddo wedi'u cofnodi ar y taflenni rowndiau / PDA fel rhai sydd eisoes wedi cael llythyr addysgol.

Ar ddiwedd diwrnod gwaith pob criw casglu, bydd yr wybodaeth sydd ar y taflenni rowndiau / PDA yn cael ei llwytho i fyny i system CRM y cyngor. Bydd Swyddog Gwastraff yn edrych ar y system CRM bob dydd i gael gwybodaeth newydd sy'n ymwneud â'r ymgyrch

sy'n cael ei llwytho i fyny. Os bydd achosion tro cyntaf yn cael eu cofnodi o'r newydd, bydd llythyrau addysgol a/neu gnocio drysau'n cael eu trefnu a bydd hyn yn cael ei gofnodi ar y system CRM.

Os bydd achosion ail dro yn cael eu cofnodi o'r newydd, bydd llythyr gweithredu anffurfiol yn cael ei anfon drwy'r post a/neu â llaw gan y Swyddog Gwastraff, yn ogystal â chnocio drysau, os yw'n bosib. Bydd hyn yn cael ei gofnodi ar y system CRM hefyd, ynghyd â dyddiad ac amser yr ymweliad.

Mae'n bosib y bydd awdurdodau lleol yn dewis ailadrodd cam un (hynny yw, ail lythyr addysgol) cyn rhoi llythyr gweithredu anffurfiol.

Arfer gorau:

Pan fydd staff yn cofnodi'r ail dro i ddeunydd ailgylchu a/neu wastraff bwyd fod yn y ffrwd gwastraff gweddilliol, byddai'n fuddiol iawn cymryd llun sy'n dangos y deunydd ailgylchu a/neu wastraff bwyd yn y bin/bag gwastraff gweddilliol a'r eiddo perthnasol. Rhaid llwytho hyn i fyny ar y system CRM fel tystiolaeth. Gall hyn helpu gydag unrhyw gamau gorfodi a wneir yn nes ymlaen.

[Polisi newid ymddygiad](#)

[Canllawiau ar gnocio drysau](#)

[Gwastraff ochr](#)

[Capasiti gwastraff gweddilliol ychwanegol](#)

[Monitro a gwerthuso](#)

[Cysylltiadau](#)





Pwyntiau allweddol i'w rhoi yn y llythyr gweithredu anffurfiol

- Cofiwch ddefnyddio'r cyfarchiad 'Annwyl Breswlydd' yn y llythyr, ond os ydych chi'n gwybod beth yw enw'r preswlydd, defnyddiwch yr enw hwnnw, a chynnwys y dyddiad (nid dim ond y mis a'r flwyddyn).
- Rhowch y geiriau 'Llythyr gweithredu anffurfiol' yn deitl i'r llythyr. Bydd hyn yn help mawr wrth anfon gohebiaeth yn y dyfodol gan gyfeirio at ba lythyrau sydd wedi'u hanfon yn barod. Bydd yn helpu cydweithwyr yn yr adran gwasanaeth cwsmeriaid i weld ym mha gam mae'r preswlydd, os byddant yn cael galwad.
- Nodwch yn glir beth yw'r ymgyrch newid ymddygiad, ei nodau a'i hamcanion.
- Dywedwch fod staff wedi sylwi bod deunydd ailgylchu a/neu wastraff bwyd yn y ffrwd gwastraff gweddilliol (a'r dyddiad pan welwyd hyn) a bod yn rhaid i bob deunydd ailgylchu / gwastraff bwyd fod yn y cynwysyddion perthnasol ar gyfer ailgylchu wrth ymyl y ffordd (rhestrwch y rhain a rhoi'r manylion 'beth sydd yn mynd i ble').
- Rhaid i'r llythyr gynnwys hysbysiad sy'n cael ei gyflwyno i'r cartref sy'n disgrifio eu dyletswyddau i wahanu eu gwastraff yn unol ag adran 46 Deddf Diogelu'r Amgylchedd 1990. Rhaid i'r llythyr nodi'r glir hefyd sut mae'r cyngor yn disgwyl iddynt gydymffurfio â'r gofyniad hwn.
- Rhaid i'r llythyr gweithredu anffurfiol roi terfyn amser ar gyfer cydymffurfio. Dim ond os bydd rhybudd ysgrifenedig wedi'i gyflwyno a bod yr unigolyn sydd wedi cael y rhybudd yn methu â chydymffurfio ag unrhyw derfyn amser neu'n torri amodau mewn modd tebyg o fewn blwyddyn i'r rhybudd ysgrifenedig y gellir ystyried rhoi Hysbysiad Cosb Benodedig.
- Os bydd deunydd ailgylchu/gwastraff bwyd yn cael ei ganfod yn y ffrwd gwastraff bwyd o fewn yr amser hwn, dywedwch efallai y bydd camau gweithredu ffurfiol yn cael eu cymryd ac y gallai hyn olygu cyflwyno Hysbysiad Cosb Benodedig. Rhaid i'r llythyr nodi hefyd bod gan yr unigolyn sy'n cael y rhybudd yr hawl i apelio i dribiwnlys o fewn 21 diwrnod.
- Dylai naws y llythyr fod yn un addysgiadol o hyd.
- Cofiwch gynnwys cyfeiriadau gwefannau i chwilio am y diwrnodau casglu gwastraff a deunydd ailgylchu a/neu rhowch y rhain yn y llythyr (lle y bo'n bosib).
- Cofiwch gynnwys manylion cyswllt y cyngor.

[Polisi newid ymddygiad](#)

[Canllawiau ar gnocio drysau](#)

[Gwastraff ochr](#)

[Capasiti gwastraff gweddilliol ychwanegol](#)

[Monitro a gwerthuso](#)

[Cysylltiadau](#)



Pwyntiau allweddol i'w rhoi yn y llythyr gweithredu anffurfiol

Arfer gorau:

I sicrhau bod mwy o sylwedd i'r llythyr gweithredu anffurfiol, mae'n werth nodi yn y llythyr pa ddeunyddiau ailgylchu / gwastraff bwyd a welwyd yn y ffrwd gwastraff gweddilliol. Os yw'n bosib, dylid hefyd cynnwys llun o'r deunydd eildro / gwastraff bwyd yn y cynhwysydd o flaen yr eiddo perthnasol. Os bydd unrhyw dystiolaeth ailgylchu yn dod i'r fei sy'n cysylltu aelod penodol o'r cartref â'r bin gwastraff gweddilliol (llythyr wedi'i gyfeirio at unigolyn, er enghraifft), yna dylid tynnu llun o hyn a'i gofnodi. Dylid anfon pob gohebiaeth at yr unigolyn hwn wedyn, a bydd hyn yn ei gwneud yn anoddach iddynt ddadlau yn erbyn unrhyw Hysbysiad Cosb Benodedig y gellid ei gyflwyno yn y dyfodol. Rhaid llwytho hyn i fyny ar y system CRM fel tystiolaeth.



[Polisi newid ymddygiad](#)

[Canllawiau ar gnocio drysau](#)

[Gwastraff ochr](#)

[Capasiti gwastraff gweddilliol ychwanegol](#)

[Monitro a gwerthuso](#)

[Cysylltiadau](#)





Cartrefi sydd ddim yn
gwahanu'r holl
ddeunyddiau ailgylchu
am y trydydd tro



Cyflwyniad

Y cam go iawn diwethaf wrth gyflwyno ymgyrch newid ymddygiad, cyn i'r camau gorfodi gychwyn, yw gweld pa gartrefi sydd ddim yn gwahanu'r deunydd ailgylchu a/neu wastraff bwyd o'r ffrwd gwastraff gweddilliol am y trydydd tro. Mae modd gweld pa gartrefi sy'n rhoi deunydd ailgylchu / gwastraff bwyd yn eu cynhwysydd gwastraff gweddilliol y trydydd tro drwy archwilio biniau yn unigol, naill ai gan y criw casglu neu, os oes cyllid ar gael, gan isgcontractwyr a/neu Swyddogion Gwastraff.

Bydd staff yn dal i ddilyn y gweithdrefnau a nodwyd yn y broses 'ail dro' wrth archwilio biniau unigol. Bydd cofnodion o'r trydydd tro yn cael eu nodi yn erbyn eiddo perthnasol ar y taflenni rowndiau / PDA lle mae cofnod eisoes eu bod wedi cael y llythyr addysgol a'r llythyr gweithredu anffurfiol. Bydd cofnodion o'r cartrefi sy'n gwneud hyn y tro cyntaf a'i ail dro yn cael eu nodi hefyd os nad yw eiddo wedi'u cofnodi'n barod ar y taflenni rowndiau / PDA fel rhai sydd eisoes wedi cael llythyr addysgol neu llythyr gweithredu anffurfiol.

Ar ddiwedd diwrnod gwaith pob criw casglu, bydd yr wybodaeth sydd ar y taflenni rowndiau / PDA yn cael ei llwytho i fyny i system CRM y cyngor. Bydd Swyddog Gwastraff yn edrych ar y system CRM bob dydd i gael gwybodaeth newydd sy'n ymwneud â'r ymgyrch.

Os bydd achosion tro cyntaf neu ail dro yn cael eu cofnodi o'r newydd gan staff, bydd llythyrau addysgol / llythyrau gweithredu anffurfiol a/neu gnocio drysau'n cael eu trefnu, a bydd hyn yn cael ei gofnodi ar y system CRM hefyd.

Os bydd achosion trydydd tro yn cael eu cofnodi o'r newydd ar y system CRM, bydd llythyr gweithredu ffurfiol yn cael ei ddanfon â llaw gan Swyddog Gwastraff neu Swyddog Gorfodi. Bydd hyn yn cael ei gofnodi ar y system CRM hefyd, ynghyd â dyddiad ac amser yr ymweliad.

Arfer gorau:

Pan fydd staff yn cofnodi'r trydydd tro i ddeunydd ailgylchu/gwastraff bwyd fod yn y ffrwd gwastraff gweddilliol, byddai'n fuddiol iawn cymryd llun sy'n dangos y deunydd ailgylchu a/neu wastraff bwyd yn y bin/bag gwastraff gweddilliol a'r eiddo perthnasol. Os bydd unrhyw dystiolaeth ailgylchu/gwastraff bwyd yn dod i'r fei sy'n cysylltu aelod penodol o'r cartref â'r bin gwastraff gweddilliol (llythyr wedi'i gyfeirio at unigolyn, er enghraifft), yna dylid tynnu llun o hyn a'i gofnodi. Bydd hyn yn ei wneud yn anoddach i ddeiliad y cartref ddadlau yn erbyn unrhyw Hysbysiad Cosb Benodedig y gellid ei gyflwyno yn y dyfodol. Rhaid llwytho hyn i fyny ar y system CRM fel tystiolaeth.

[Polisi newid ymddygiad](#)

[Canllawiau ar gnocio drysau](#)

[Gwastraff ochr](#)

[Capasiti gwastraff gweddilliol ychwanegol](#)

[Monitro a gwerthuso](#)

[Cysylltiadau](#)





Pwyntiau allweddol i'w rhoi yn y llythyr gweithredu ffurfiol

- Os yw'n bosib, rhaid cyfeirio'r llythyr at unigolyn a enwir yn y cartref lle mae tystiolaeth wedi dangos bod yr unigolyn hwnnw wedi cyflawni'r drosedd.
- Os nad ydych yn gwybod pwy yw'r unigolyn, dylid cyfeirio'r llythyr at ddeiliad y cartref. Dyma bennaeth y cartref, deiliad y tŷ, yn ôl Geiriadur y Gyfraith.
- Ond, os bydd pob aelod o'r cartref yn gwadu gwneud unrhyw beth o'i le, ni fydd modd cyflwyno Hysbysiad Cosb Benodedig gan fod yn rhaid cyflwyno hwn i unigolion a enwir.
- Dylid cynnwys dyddiad ar y llythyr hefyd (nid dim ond y mis a'r flwyddyn).
- Rhowch y geiriau 'Llythyr gweithredu ffurfiol' yn deitl i'r llythyr. Bydd hyn yn help mawr wrth anfon gohebiaeth yn y dyfodol gan gyfeirio at ba lythyrau sydd wedi'u hanfon yn barod. Bydd yn helpu cydweithwyr yn yr adran gwasanaeth cwsmeriaid i weld ym mha gam mae'r preswlydd, os byddant yn cael galwad.
- Dywedwch fod staff wedi sylwi bod deunydd ailgylchu a/neu wastraff bwyd yn y ffrwd gwastraff gweddilliol ar ddau achlysur blaenorol (gan roi'r dyddiadau perthnasol a lluniau i gefnogi, os oes rhai ar gael) a bod hyn yn mynd yn groes i'r rhybudd a roddwyd iddynt yn y llythyr gweithredu anffurfiol. Gall y cyngor benderfynu:
 - a) ai'r llythyr hwn fydd y llythyr rhybudd terfynol a bod Hysbysiad Cosb Benodedig yn cael ei anfon os gwelir bod deunydd ailgylchu / gwastraff bwyd yn y ffrwd gwastraff gweddilliol y pedwerydd tro; neu
 - b) a fydd y cyngor yn rhoi Hysbysiad Cosb Benodedig fel rhan o'r llythyr gweithredu ffurfiol.
- Os bydd y llythyr hwn yn cynnwys Hysbysiad Cosb Benodedig hefyd, rhaid cynnwys dyddiad talu. Mae gan yr unigolyn sy'n cael y rhybudd yr hawl i apelio i dribiwnlys.
- Os yw'r llythyr hwn yn rhan o Hysbysiad Cosb Benodedig, rhaid i Swyddog Gorfodi ei gyflwyno.



[Polisi newid ymddygiad](#)

[Canllawiau ar gnocio drysau](#)

[Gwastraff ochr](#)

[Capasiti gwastraff gweddilliol ychwanegol](#)

[Monitro a gwerthuso](#)

[Cysylltiadau](#)





Astudiaeth achos – Cyngor Dosbarth Canol Dyfnaint

Ailgylchu gorfodol gyda gorfodaeth:

- Cyflwynodd Cyngor Dosbarth Canol Dyfnaint [bolisi](#) ailgylchu gorfodol ym mis Tachwedd 2016.
 - Mae'r polisi pedwar cam gan y cyngor i ailgylchu a gwaredu sbwriel yn defnyddio gorfodaeth fel yr ateb olaf un yn erbyn y rhai sy'n troseddu'n aml.
 - Mae'r polisi wedi'i anelu at y rheini sy'n mynnu peidio ag ailgylchu.
 - Ni fydd camau'n cael eu cymryd os yw'r biniau'n cael eu defnyddio gan ofalwyr neu os nad yw'r Swyddog Gwastraff yn gwybod o ble daw'r gwastraff neu'r deunydd ailgylchu.
 - Pan nad oes camau'n cael eu cymryd, bydd yr wybodaeth am ailgylchu yn cael ei rhoi i bob cartref yn yr ardal.
- Os oes modd gweld i ba gartref mae'r bin yn perthyn lle mae achos o ddiffyg cydymffurfio:
 - Bydd gwaith monitro'n digwydd dros y tri chasgliad olynol nesaf i weld pa mor aml mae hyn yn digwydd.
 - Bydd Swyddog Gwastraff yn ymweld â'r preswlydd ar bob achlysur.
 - Bydd gwybodaeth am ailgylchu a rhybudd cyntaf yn cael eu rhoi yn ystod yr ymweliad cyntaf.
 - Bydd rhybudd adran 46 (yn unol â Deddf Diogelu'r Amgylchedd 1990) yn cael ei roi ar yr ail ymweliad, ynghyd â gwybodaeth am ailgylchu.
 - Os bydd diffyg cydymffurfio â'r rhybudd a roddir ar y trydydd tro, bydd Hysbysiad Cosb Benodedig yn cael ei roi.
 - Os na fydd yr Hysbysiad Cosb Benodedig yn cael ei dalu o fewn yr amser a nodwyd, bydd y Cyngor yn erlyn wedyn.

[Polisi newid ymddygiad](#)

[Canllawiau ar gnocio drysau](#)

[Gwastraff ochr](#)

[Capasiti gwastraff gweddilliol ychwanegol](#)

[Monitro a gwerthuso](#)

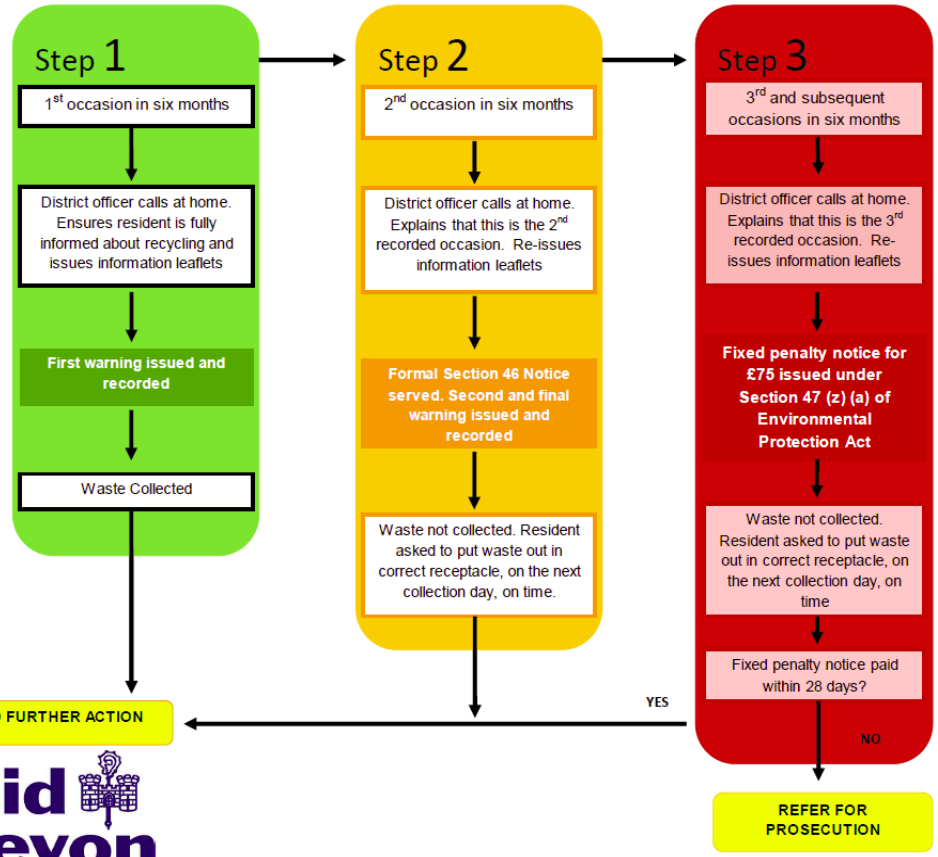
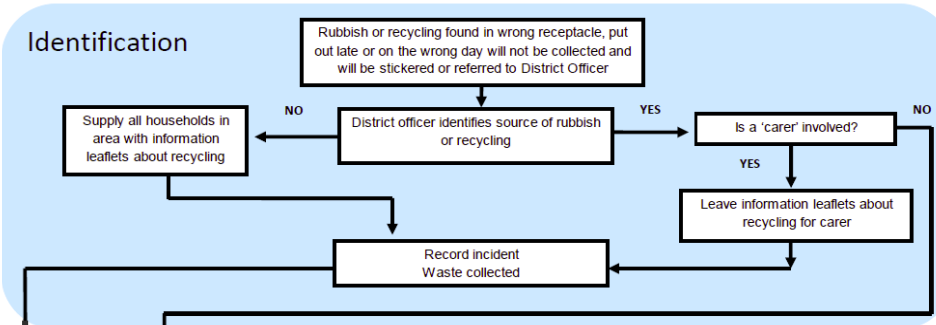
[Cysylltiadau](#)





Astudiaeth achos – Cyngor Dosbarth Canol Dyfnaint

Mae polisi gorfodi Cyngor Dosbarth Canol Dyfnaint yn dilyn y broses ganlynol. Mae Cam 3 ar gyfer y rheini sydd ddim yn ailgylchu dro ar ôl tro ac sy'n rhoi'r deunydd anghywir yn y cynhwysydd anghywir neu'n rhoi'r bin allan ar y diwrnod anghywir.



[Polisi newid ymddygiad](#)

[Canllawiau ar gnocio drysau](#)

[Gwastraff ochr](#)

[Capasiti gwastraff gweddilliol ychwanegol](#)

[Monitro a gwerthuso](#)

[Cysylltiadau](#)



Y tîm gorfodi yn
cychwyn ymchwilio





Cyflwyniad

Cyn ystyried rhoi Hysbysiad Cosb Benodedig, rhaid i awdurdodau lleol unigol drafod a chytuno ar yr amgylchiadau a fydd yn debygol o warantu defnyddio'r Hysbysiad Cosb Benodedig. Gallai hyn gynnwys:

- Difrifoldeb y drosedd a pha mor aml mae'n digwydd
- Unrhyw esboniad a gynigir gan ddeiliad y cartref
- Hanes blaenorol deiliad y cartref
- Pa mor debygol yw hi y bydd y preswlydd yn gallu dangos amgylchiadau arbennig
- Pa fath o gamau gweithredu sy'n cael eu hystyried yn briodol neu'n effeithiol
- A oes diffyg parch dybryd wedi bod at gyflwr yr amgylchedd lleol
- Cyngor gan Adran Gyfreithiol y cyngor

Mae'r amgylchiadau canlynol yn debygol o warantu defnyddio cosb benodedig:

- Mae Swyddog Gorfodi wedi gweld deunydd ailgylchu / gwastraff bwyd yn cael ei roi gan ddeiliad y cartref i'w gasglu yn y ffrwd gwastraff gweddilliol felly mae wedi methu â chydymffurfio â hysbysiad Adran 46.

- Mae Swyddog Gorfodi'n credu bod digon o dystiolaeth bod deiliad y cartref wedi rhoi deunydd ailgylchu / gwastraff bwyd yn y ffrwd gwastraff gweddilliol ar ôl cael hysbysiad statudol felly mae wedi methu â chydymffurfio â hysbysiad Adran 46.
- Mae tyst (neu dystion) addas wedi gweld deiliad y cartref yn rhoi deunydd ailgylchu / gwastraff bwyd yn y ffrwd gwastraff gweddilliol ac mae modd gweld yn glir mai deiliad y cartref sy'n gyfrifol am hyn felly mae wedi methu â chydymffurfio â hysbysiad Adran 46.

Dim ond swyddogion ag awdurdod sy'n gymwys a phrofiadol ac sydd wedi cael hyfforddiant priodol ddylai gymryd camau yn unol â deddfwriaeth. Dylai swyddogion ag awdurdod gario eu manylion adnabod i ddangos bod ganddynt awdurdod ac i ba ddeddfwriaeth mae'r awdurdod hwnnw'n berthnasol. Yn y rhan fwyaf o amgylchiadau, Swyddog Gorfodi yw'r swyddog ag awdurdod sy'n gyfrifol am gyflwyno Hysbysiad Cosb Benodedig ar ran y cyngor, ac o dan adran 46 Deddf Diogelu'r Amgylchedd 1990 y rhoddir yr hysbysiad hwn.

Felly, bydd angen i gynllun cyfathrebu ymgyrch newid ymddygiad gyfeirio at sut bydd y tîm gorfodi yn cael gwybod beth yw'r diweddaraf gyda phob cam o'r ymgyrch fel eu bod yn gallu cymryd camau addas pan fydd angen.

[Polisi newid ymddygiad](#)

[Canllawiau ar gnocio drysau](#)

[Gwastraff ochr](#)

[Capasiti gwastraff gweddilliol ychwanegol](#)

[Monitro a gwerthuso](#)

[Cysylltiadau](#)





Gwybodaeth allweddol am yr Hysbysiad Cosb Benodedig

Bydd angen i Swyddog Gwastraff roi gwybod i'r tîm gorfodi ar yr adeg briodol a ydynt yn cyflwyno'r llythyr gweithredu anffurfiol neu'r llythyr gweithredu ffurfiol (pa un bynnag fydd yn dod cyn cyflwyno'r Hysbysiad Cosb Benodedig ffurfiol). Dylai'r system CRM ganiatáu i Swyddogion Gwastraff newid llwybr gwybodaeth yr eiddo perthnasol o'r tîm gwastraff i'r tîm gorfodi, lle bydd y tîm gorfodi'n gallu darllen pob gohebiaeth a thystiolaeth (os ydynt wedi cael eu casglu) ac yn gallu cyflwyno Hysbysiad Cosb Benodedig ar yr adeg briodol.

Pan fydd y Swyddog Gorfodi'n barod i gyflwyno'r Hysbysiad Cosb Benodedig, rhaid gwneud hyn â llaw, a dylid cofnodi pryd y cafodd ei bostio â llaw, ynghyd â llun o'r postio, fel tystiolaeth. Dylid cynnwys llythyr gyda'r Hysbysiad Cosb Benodedig, sy'n datgan:

- Enw a chyfeiriad deiliad y cartref, ynghyd â'r dyddiad
- Dylid cyfeirio'r llythyr ar unigolyn a enwir, os ydynt yn gwybod pwy yw hwnnw.
- Dylai'r llythyr nodi'n glir bod Hysbysiad Cosb Benodedig wedi'i gyflwyno ar (nodwch y dyddiad) ac mai'r rheswm dros hyn yw bod (nodwch pa ddeunydd(iau) ailgylchu / gwastraff bwyd sydd wedi'i weld yn y ffrwd gwastraff gweddilliol).

- Nodwch swm yr Hysbysiad Cosb Benodedig (ac mai £100 yw'r swm diofyn, lle nad yw hyn wedi'i nodi) ac unrhyw ostyngiad mae'r cyngor wedi penderfynu ei roi am dalu'n gynnar o fewn amser penodol (14 diwrnod fel arfer).
- Cofiwch gynnwys yr wybodaeth sy'n disgrifio hawl y preswlydd i apelio i dribiwnlys a sut mae modd gwneud hyn.
- Cofiwch gynnwys rhif ffôn cyswllt a chyfeirnod er mwyn i'r preswlydd allu cysylltu â'r cyngor.

Cyngor:

Mae rhai Swyddogion Gorfodi'n gwisgo camerâu corff i recordio'r broses o ddanfôn yr Hysbysiad Cosb Benodedig (ac unrhyw gyfnewid geiriau gyda deiliad y cartref).

[Polisi newid ymddygiad](#)

[Canllawiau ar gnocio drysau](#)

[Gwastraff ochr](#)

[Capasiti gwastraff gweddilliol ychwanegol](#)

[Monitro a gwerthuso](#)

[Cysylltiadau](#)



Polisi newid ymddygiad



[Polisi newid
ymddygiad](#)

[Canllawiau ar
gnocio drysau](#)

[Gwastraff ochr](#)

[Capasiti gwastraff
gweddilliol
ychwanegol](#)

[Monitro a
gwerthuso](#)

[Cysylltiadau](#)



Cyflwyniad

Enghraifft o eiriad polisi

Mae'r polisi newid ymddygiad sy'n ymwneud ag ailgylchu ac ailgylchu gwastraff bwyd gorfodol yn greiddiol i'r ymgyrch gyfan. Mae'n hollbwysig bod yr Aelodau'n cymeradwyo'r polisi cyn cyflwyno'r ymgyrch fel na fydd dim byd yn tanseilio'r ymgyrch. Nod y polisi yw gosod nodau'r ymgyrch a'r paramedrau ar gyfer gweithredu.

Dyma'r adrannau allweddol i'w cynnwys yn y polisi:

- Nod y polisi;
- Cefndir y polisi, gan gynnwys cyd-destun deddfwriaethol y polisi;
- Cyflwyniad i'r polisi;
- Y gweithdrefnau sydd ar waith;
- Awdurdod;
- Y drefn gwyno; a
- Monitro ac adolygu'r polisi.

Mae enghraifft o'r geiriad ar gyfer pob un o'r adrannau hyn yn dilyn, i'r awdurdodau lleol ei ddefnyddio fel sail i'w polisiau newid ymddygiad unigol, os ydynt yn dymuno gwneud hynny.

Nod y polisi

Nod y polisi newid ymddygiad yw sicrhau bod yr holl ddeunydd eildro a'r gwastraff bwyd a gesglir yn mynd i'r cynwysyddion cywir ac nid i'r ffrwd gwastraff gweddilliol, er mwyn cynyddu'r cyfraddau ailgylchu.

Cefndir y polisi, gan gynnwys cyd-destun deddfwriaethol y polisi

Mae awdurdodau lleol Cymru wedi cael targedau ailgylchu llym (targed o 70% o ailgylchu a chompostio erbyn 2024-25). Wrth i'r dyddiad hwn nesáu, mae dod o hyd i ffyrdd o wella'r cyfraddau ailgylchu sy'n uchel yn barod (66% yw'r gyfradd, ar gyfartaledd, ar hyn o bryd) yn fwyfwy anodd.

O dan adran 46 Deddf Diogelu'r Amgylchedd 1990, gall y cyngor bennu pa sylweddau neu nwyddau y gellir neu na ellir eu rhoi yn y cynwysyddion neu yn adrannau cynwysyddion o unrhyw ddisgrifiad.

Gall awdurdodau lleol gyflwyno hysbysiad i ddeiliad cartref gydymffurfio â'r ddeddfwriaeth hon a rhoi Hysbysiad Cosb Benodedig os na fydd y deiliad yn glynu wrth hyn.

[Polisi newid ymddygiad](#)

[Canllawiau ar gnocio drysau](#)

[Gwastraff ochr](#)

[Capasiti gwastraff gweddilliol ychwanegol](#)

[Monitro a gwerthuso](#)

[Cysylltiadau](#)



Enghraifft o eiriad polisi

Cyflwyniad i'r polisi

Mae wedi'i gydnabod bod angen dull cyson i sicrhau nad yw deunyddiau ailgylchu a gwastraff bwyd yn mynd i'r ffrwd gwastraff gweddilliol. Mae angen gweld pa gartrefi sy'n rhoi eu deunydd eildro a/neu wastraff bwyd yn y ffrwd gwastraff gweddilliol dro ar ôl tro er gwaethaf camau gweithredu addysgol gan yr awdurdod lleol i newid yr ymddygiad hwn. Yn yr achosion hynny, mae'n bosib y bydd angen cymryd camau gorfodi, yn aml fel y cam olaf un, i annog newid mewn ymddygiad.

Y gweithdrefnau sydd ar waith

Ar ôl gweld pa gartrefi sy'n gwneud hyn, bydd y cyngor yn rhoi cyngor ac addysg i'r cartrefi hyn drwy ddull tri cham:

1. Anfon llythyr addysgol ac ymweld â'r tŷ os yw'n briodol gwneud hynny.
2. Anfon llythyr 'gweithredu anffurfiol' ac ymweld â'r tŷ os yw'n briodol gwneud hynny.
3. Anfon llythyr 'gweithredu ffurfiol', a fydd o bosib yn cynnwys Hysbysiad Cosb Benodedig am fethu â chydymffurfio â'r hysbysiad sydd wedi'i gyflwyno fel rhan o'r llythyr gweithredu anffurfiol.

Awdurdod

Dim ond swyddogion sydd â'r awdurdod gan y cyngor fydd yn gallu gwneud rhai elfennau o waith gorfodi'r polisi. Gallai hyn olygu llofnodi a chyflwyno hysbysiadau. Mae awdurdod o'r fath yn cael ei roi drwy gynllun dirprwyo. Dim ond swyddogion ag awdurdod sy'n gymwys a phrofiadol ac sydd wedi cael hyfforddiant priodol fydd yn cael cymryd camau o dan y ddeddfwriaeth sy'n berthnasol i'r polisi hwn. Bydd swyddogion ag awdurdod yn cario eu manylion adnabod i ddangos bod ganddynt awdurdod ac i ba ddeddfwriaeth mae'r awdurdod hwnnw'n berthnasol.

Y weithdrefn gwyno

Mae gan y Cyngor weithdrefn gwyno ffurfiol sy'n sicrhau yr eir ati i ddelio ag unrhyw gŵyn yn gyflym ac yn gyson ac mewn modd hwylus. Mae modd cyflwyno cwynion yn ysgrifenedig neu dros y ffôn, drwy e-bost neu drwy lenwi ffurflen gwyno/awgrymiadau ar-lein.

Monitro ac adolygu'r polisi

Bydd y polisi hwn yn cael ei fonitro a'i adolygu er mwyn sicrhau bod unrhyw newidiadau mewn deddfwriaeth, canllawiau neu amgylchiadau eraill yn cael eu hystyried a allai effeithio ar yr egwyddorion sydd yn y ddogfen hon. Hefyd, gall y broses hon olygu ymgynghori â'r grwpiau y mae'r ddogfen hon yn effeithio arnynt, gan gynnwys problemau lleol i sicrhau arfer gorau.

[Polisi newid ymddygiad](#)

[Canllawiau ar gnocio drysau](#)

[Gwastraff ochr](#)

[Capasiti gwastraff gweddilliol ychwanegol](#)

[Monitro a gwerthuso](#)

[Cysylltiadau](#)



Astudiaeth achos - Bwrdeistref Barnet Llundain

Polisi Ailgylchu Gorfodol

Cafodd [polisiau](#) Ailgylchu a Gwastraff Cartrefi'r cyngor eu cyhoeddi ym mis Medi 2018, gan nodi polisi ailgylchu gorfodol. Mae deunyddiau nad oes modd eu rhoi yn y bin gwastraff gweddilliol wedi'u nodi ar eu [gwefan](#).

Mae polisi 16 yn nodi na fydd cynwysyddion sydd â'r deunyddiau anghywir ynddynt yn cael eu casglu.

Mae polisi 17 yn nodi os gwelir bod y deunydd anghywir yn y biniau pan mae'r sbwriel yn cael ei gasglu:

- Bydd sticer neu hongiwyr yn cael ei osod ar y bin i roi gwybod i'r preswylwyr eu bod wedi torri amod; a
- Dim ond pan fydd y deunydd anghywir wedi'i dynnu o'r bin y caiff y bin hwnnw ei wagio ar y diwrnod casglu nesaf; neu
- Dim ond pan fydd y deunydd anghywir wedi'i dynnu o'r bin a bod ffi a bennwyd wedi'i thalu y caiff y bin hwnnw ei wagio cyn y diwrnod casglu nesaf.

- Er nad yw'r polisi yn pennu unrhyw gamau gorfodi, mae'n cyfeirio at A46 Deddf Diogelu'r Amgylchedd 1990 a'i phŵer i nodi beth ellir ac na ellir ei roi mewn cynwysyddion gwastraff.

[Polisi newid
ymddygiad](#)

[Canllawiau ar
gnocio drysau](#)

[Gwastraff ochr](#)

[Capasiti gwastraff
gweddilliol
ychwanegol](#)

[Monitro a
gwerthuso](#)

[Cysylltiadau](#)





Canllawiau ar gnocio drysau

[Polisi newid
ymddygiad](#)

[Canllawiau ar
gnocio drysau](#)

[Gwastraff ochr](#)

[Capasiti gwastraff
gweddilliol
ychwanegol](#)

[Monitro a
gwerthuso](#)

[Cysylltiadau](#)



Cyflwyniad

Mae cnocio drysau yn rhan bwysig o unrhyw ymgyrch newid ymddygiad. Mae'n rhoi cyfle i'r sawl sy'n cnocio drysau wneud y canlynol:

- Cyflwyno'r ymgyrch newid ymddygiad mewn modd diddorol, gan ddisgrifio'r polisi a'r hyn mae'n ei olygu i ddeiliad y cartref.
- Gweld yn syth pa rwystrau a all fod yn atal y cartref rhag ailgylchu'n effeithiol.
- Trefnu i gynwysyddion ailgylchu / gwastraff bwyd ychwanegol / newydd gael eu danfon.
- Ateb unrhyw gwestiynau neu ymholiadau a chwalu pob myth.

Cadwch gofnod o bob ymweliad, gan gynnwys y dyddiad, rhif a stryd yr eiddo, beth gafodd ei roi (e.e. cynwysyddion a thafleenni) ac unrhyw geisiadau pellach (cais am gymorth gyda'r casglu / cais am ragor o gapasiti ac ati). Mae hyn yn dystiolaeth werthfawr i'w chasglu a'i chofnodi ar y system fewnol os bydd unrhyw broblem yn codi gyda deiliad y cartref yn y dyfodol. Mae'n ymarfer da hefyd o ran gwasanaethau cwsmeriaid, gan greu argraff dda o'r cyngor lle, efallai, nad oedd argraff gystal yn flaenorol. Bydd hyn yn gallu helpu'r preswylwyr i chwarae rhan effeithiol yn yr ymgyrch wrth iddynt ddod i ddeall beth mae'r cyngor yn ei wneud a pham.



[Polisi newid ymddygiad](#)

[Canllawiau ar gnocio drysau](#)

[Gwastraff ochr](#)

[Capasiti gwastraff gweddilliol ychwanegol](#)

[Monitro a gwerthuso](#)

[Cysylltiadau](#)



Anfanteision

Ond, mae anfanteision i gnocio drysau hefyd:

- Mae'n ymarfer costus, a bydd y person sy'n cnocio yn dod i gysylltiad â rhwng tri a phump cartref mewn awr ar gyfartaledd, gan gymryd bod pobl yn ateb y drws. Felly dim ond ardal fach iawn mae modd rhoi sylw iddi dros gyfnod penodol wrth gnocio drysau.
- Yn ddelfrydol, dylid cnocio drysau ar wahanol adegau o'r dydd, yn gynnar gyda'r nos ac ar benwythnosau er mwyn sicrhau bod cymaint o bobl ag y bo modd yn ateb y drws. Mae hyn yn gostus i'w wneud ac efallai y byddai'n rhaid talu goramser am waith gyda'r nos a thros benwythnosau, yn dibynnu ar bwy sy'n gwneud y gwaith hwn.
- I fynd o gwmpas yn cnocio drysau'n effeithiol, bydd angen cerbyd, cyflenwad o daflenni gwybodaeth a thafenni gwasanaeth, stoc o gynwysyddion ailgylchu a gwastraff bwyd, Cyfarpar Diogelu Personol a bydd angen gwneud asesiadau risg ac o bosib recriwtio staff. Felly, nid yw'n dechneg ymgysylltu y gellir ei rhoi ar waith yn gyflym.
- Mae angen hyfforddiant manwl ar gyfer cnocio drysau gan fod y mathau o gwestiynau sy'n cael eu gofyn gan ddeiliad y cartref yn aml yn ymwneud ag amrywiaeth eang o faterion rheoli gwastraff. Bydd angen ateb y rhain yn effeithiol er mwyn i ddeiliad y cartref fod â ffydd yn nodau ac amcanion yr ymgyrch. Gall hyn gymryd gryn dipyn o amser.



[Polisi newid ymddygiad](#)

[Canllawiau ar gnocio drysau](#)

[Gwastraff ochr](#)

[Capasiti gwastraff gweddilliol ychwanegol](#)

[Monitro a gwerthuso](#)

[Cysylltiadau](#)





Gwastraff ochr

[Polisi newid
ymddygiad](#)

[Canllawiau ar
gnocio drysau](#)

[Gwastraff ochr](#)

[Capasiti gwastraff
gweddilliol
ychwanegol](#)

[Monitro a
gwerthuso](#)

[Cysylltiadau](#)



Trosolwg

Mae 'gwastraff ochr' yn golygu gwastraff ychwanegol sy'n cael ei roi wrth ymyl, neu ar ben, y bin gwastraff gweddilliol, gyda'r caead arno neu'n agored, neu fagiau ychwanegol sy'n cael eu rhoi yn ogystal â nifer y bagiau gwastraff a ganiateir. Os yw'r awdurdod lleol wedi sicrhau bod digon o gapasiti gwastraff gweddilliol wedi cael ei ddyrannu i bob cartref ar gyfer deunyddiau na ellir eu hailgylchu a gwastraff bwyd (gan ystyried y rheini ag anghenion meddygol, anabledd a/neu blant/oedolion mewn cewynnau), dylid gallu rhwystro'r gwastraff ychwanegol hwn rhag cael ei greu.

Dylid rhoi'r gorau i dderbyn gwastraff ochr cyn cyflwyno ymgyrch i gael pobl i ailgylchu mwy, neu dylai fod yn fan cychwyn ar gyfer yr ymgyrch newid ymddygiad.

Mae gwastraff cartrefi y caiff awdurdodau lleol godi tâl amdano (pan fydd yn ei gasglu, nid yn ei waredu) o dan adran 45(3) o Ddeddf Diogelu'r Amgylchedd 1990, yn cynnwys unrhyw eitem:

- sy'n pwyso mwy na 25kg; neu
- nad yw'n ffitio mewn cynhwysydd ar gyfer gwastraff cartrefi sy'n cael ei ddarparu gan awdurdod casglu gwastraff yng Nghymru neu, os nad oes cynhwysydd o'r fath yn cael ei ddarparu, cynhwysydd silindr 750mm mewn diamedr ac 1m o hyd; neu
- sy'n wastraff gardd.



[Polisi newid ymddygiad](#)

[Canllawiau ar gnocio drysau](#)

[Gwastraff ochr](#)

[Capasiti gwastraff gweddilliol ychwanegol](#)

[Monitro a gwerthuso](#)

[Cysylltiadau](#)



Astudiaethau achos – Cyngor Bolton

- Cafodd polisi gorfodi Cyngor Bolton ar gyfer cynwysyddion gwastraff domestig ei [gymeradwyo](#) yn 2009 a'i [ddiweddaru](#) yn 2016.
- Mae adrannau 3 a 4 o adroddiad 2016 yn diweddarau'r newidiadau i adran 46 Deddf Diogelu'r Amgylchedd 1999.
- Mae'r adroddiad yn pwysleisio'r angen am weithgareddau codi ymwybyddiaeth ac addysg cyn troi at gamau gorfodi ar gyfer troseddau gwastraff.
- Mae'r polisi'n nodi y dylid rhoi rhybudd ysgrifenedig i bobl a chyfnod penodol iddynt wella os byddant yn dal i beidio â chydymffurfio.
- Os nad yw deiliad y cartref yn cydymffurfio ag A46 yr hysbysiad, rhoddir "rhybudd o fwriad" (sy'n cynnwys gwybodaeth benodol, gan gynnwys yr hawl i gyflwyno sylwadau cyn pen 28 diwrnod).
- Cyflwynir "rhybudd terfynol" neu hysbysiad cost benodedig ar ôl hynny.
- Mae'r polisi'n pennu'r amodau y mae'n rhaid eu bodloni cyn rhoi hysbysiad cosb benodedig:
 - Rhybudd ysgrifenedig, ac nid yw'r unigolyn yn cydymffurfio â'r cyfnod amser, neu
 - Unigolyn yn torri'r amodau cyn pen blwyddyn i dderbyn y rhybudd ysgrifenedig.
- Bydd yr hysbysiad cosb benodedig yn gostwng i £40 os bydd yn cael ei thalu cyn pen 14 diwrnod (gostyngiad am dalu'n gynnar, heb fod yn orfodol).

[Polisi newid ymddygiad](#)

[Canllawiau ar gnocio drysau](#)

[Gwastraff ochr](#)

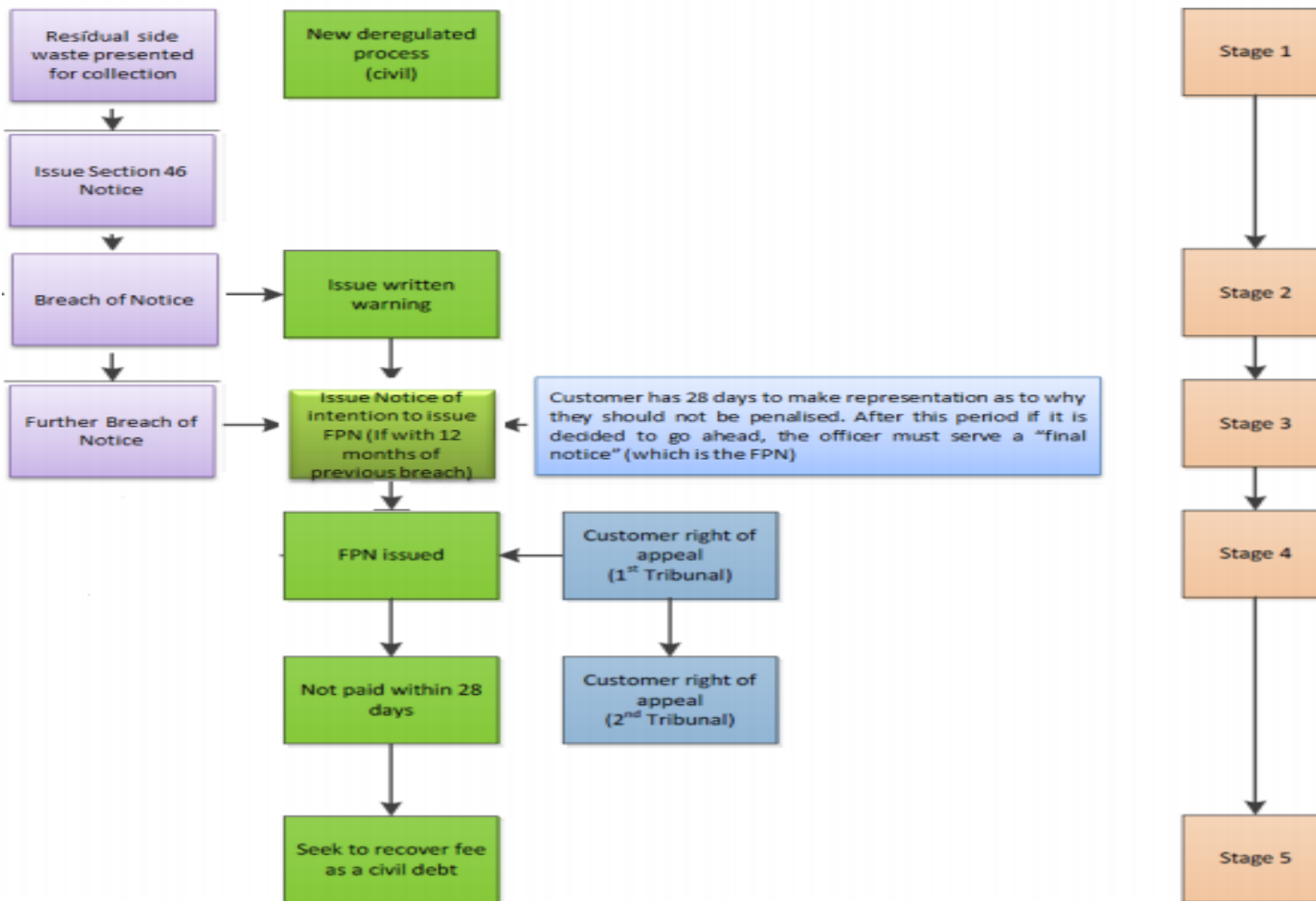
[Capasiti gwastraff gweddilliol ychwanegol](#)

[Monitro a gwerthuso](#)

[Cysylltiadau](#)



Proses gwastraff ochr Cyngor Bolton



[Polisi newid ymddygiad](#)

[Canllawiau ar gnocio drysau](#)

[Gwastraff ochr](#)

[Capasiti gwastraff gweddilliol ychwanegol](#)

[Monitro a gwerthuso](#)

[Cysylltiadau](#)



Capasiti gwastraff gweddilliol ychwanegol



[Polisi newid
ymddygiad](#)

[Canllawiau ar
gnocio drysau](#)

[Gwastraff ochr](#)

[Capasiti gwastraff
gweddilliol
ychwanegol](#)

[Monitro a
gwerthuso](#)

[Cysylltiadau](#)



Trosolwg

Gall awdurdodau lleol gymryd camau pellach i leihau faint o ddeunyddiau y gellir eu hailgylchu a gwastraff bwyd sydd yn y ffrwd wastraff gweddilliol, er enghraifft, wrth iddynt roi biniau gwastraff gweddilliol mwy / ychwanegol i gartrefi lle ceir plant sy'n gwisgo cewynnau, eu bod yn gwirio ag aelodau'r cartrefi hynny bob blwyddyn i weld a oes angen y capasiti ychwanegol arnynt o hyd. Er nad yw hyn yn fater mawr iawn, mae'n drefn bwysig i'w mabwysiadu er mwyn sicrhau bod cartrefi'n dal i gael eu cymell i roi'r deunydd cywir yn y bin cywir.

Wrth fonitro biniau gwastraff gweddilliol mwy / ychwanegol sy'n cael eu rhoi dros dro, a sicrhau bod y rhain yn cael eu dychwelyd pan fo hynny'n briodol, mae hyn yn allweddol er mwyn sicrhau bod gwastraff bwyd a gwastraff y gellir ei ailgylchu'n cael eu cadw allan o'r ffrwd wastraff gweddilliol cyn belled ag y bo hynny'n ymarferol.

Dylid cynnwys y canlynol yn y trefniadau bras i'w dilyn wrth ystyried cynnig capasiti gwastraff ychwanegol:

- Canfod sut mae penderfynu pa gapasiti gwastraff gweddilliol ychwanegol y gellid ei gynnig, am ba mor hir ac ym mha amgylchiadau (gan sicrhau bod y drefn yn cydymffurfio â pholisi'r cyngor);
- Ymweld â'r cartref neu gynnal cyfweiliad dros y ffôn i bennu angen y cartref unigol;

- Paratoi Ffurflen Ganiatâd ar gyfer Gwastraff Ychwanegol sy'n cyflwyno'r wybodaeth sydd ei hangen gan bob cartref sydd wedi cael capasiti ychwanegol (gan gynnwys enw, cyfeiriad, capasiti ailgylchu a gwastraff gweddilliol ar hyn o bryd, y rheswm dros wneud cais am gapasiti ychwanegol ac am ba hyd y maent yn disgwyl y byddant angen hynny, dyddiad caniatáu neu wrthod a'r rhesymau dros hynny, yn ogystal â chanfod a archwiliwyd y biniau i weld a oedd deunydd y gellir ei ailgylchu yn y ffrwd wastraff gweddilliol cyn rhoi caniatâd ar gyfer y capasiti ychwanegol, ac y byddai cael gwared ar hynny'n golygu bod y capasiti presennol yn ddigonol);
- Cadw cofnodion yn gyfredol gan gynnal ymweliadau dilynol / cyfweiliadau dros y ffôn bob hyn a hyn (rhoi cyngor unwaith y flwyddyn ar gyfer achosion nad ydynt ynghlwm wrth amser, er enghraifft plant sy'n gwisgo cewynnau);
- Y dulliau a ddefnyddir i gael gwared â'r capasiti ychwanegol a gynigir pan nad oes angen am hynny mwyach, gan gynnwys y gofynion cyfathrebu.

Nid yw'r gweithdrefnau hyn yn gofyn am fewnbwn gorfodi penodol oherwydd maent fel rheol yn gytundebau unigol rhwng deiliad y cartref a'r tîm Gwastraff. Yr awdurdod lleol sy'n dal i fod yn berchen ar unrhyw fin(iau) a roddir, felly fel rheol gall gael gwared ar unrhyw gapasiti ychwanegol yn ôl yr angen.

[Polisi newid ymddygiad](#)

[Canllawiau ar gnocio drysau](#)

[Gwastraff ochr](#)

[Capasiti gwastraff gweddilliol ychwanegol](#)

[Monitro a gwerthuso](#)

[Cysylltiadau](#)





Monitro a gwerthuso

[Polisi newid ymddygiad](#)

[Canllawiau ar gnocio drysau](#)

[Gwastraff ochr](#)

[Capasiti gwastraff gweddilliol ychwanegol](#)

[Monitro a gwerthuso](#)

[Cysylltiadau](#)



Monitro a gwerthuso

Dylai pob awdurdod lleol fod yn monitro a gwerthuso perfformiad cynlluniau fel mater o drefn. Nid yn unig mae hyn yn eich galluogi chi i asesu a yw cynlluniau'n perfformio yn ôl y disgwyl, mae hefyd yn ffordd o helpu i ganfod problemau, llunio dulliau gweithredu newydd a gwella effeithlonrwydd ac effeithiolrwydd yn y pen draw. Mae dogfen WRAP yn rhoi cyngor ymarferol i chi ar sut mae monitro perfformiad eich cynlluniau.

Gellir defnyddio dulliau monitro a gwerthuso da i wella eich gwasanaeth, eich cynllun neu eich hymgyrch gyfathrebu. Mae WRAP yn rhoi arweiniad ar:

- Beth i'w fonitro
- Pryd i fonitro, ynghyd ag amseroedd a rhaglen a gyflwynir yn raddol
- Diffinio nodau ac amcanion gyda manylion amcanion o ran mewnbwn, canlyniadau ac effaith
- Pwysigrwydd amcanion CAMPUS a Dangosyddion Perfformiad Allweddol
- Y broses fonitro, casglu data, cymharu a dadansoddi
- Cynllunio eich gwaith monitro a gwerthuso'r canlyniadau
- Canfod y posibiladau o ran dehongli data i allu gwella gwasanaethau / cynlluniau a phennu blaenoriaethau'r dyfodol
- Ffynonellau eraill o gymorth a chyngor a awgrymir

[Polisi newid ymddygiad](#)

[Canllawiau ar gnocio drysau](#)

[Gwastraff ochr](#)

[Capasiti gwastraff gweddilliol ychwanegol](#)

[Monitro a gwerthuso](#)

[Cysylltiadau](#)



Monitro a gwerthuso

Mae tri gwahanol fath o amcanion y gellir eu gosod i'ch helpu chi i fonitro a gwerthuso gweithgareddau cyfathrebu.

Amcanion o ran mewnbwn yw'r amcanion hynny sy'n disgrifio beth fydd yn cael ei wneud, felly maent yn ffordd o fesur eich ymdrech. Dyma rai enghreifftiau:

- Mesur faint o gyfleoedd sydd wedi'u creu i bobl yn y boblogaeth darged i weld neu glywed y neges(euon) cyfathrebu.
- Mesur faint o daflenni sydd wedi'u dosbarthu yn ystod yr ymgyrch gyfathrebu.
- Mesur canlyniadau'r ymgyrch gyfathrebu o ran deall / cydnabod deunyddiau ymgyrchu erbyn dyddiad penodol.

Amcanion o ran canlyniadau yw'r amcanion hynny sy'n disgrifio newid y mae'n rhaid iddo ddigwydd o ganlyniad i gyfathrebu. Dyma rai enghreifftiau:

- Mesur faint mae preswylwyr yn ei ddeall am y deunyddiau sy'n cael eu casglu ar ochr y ffordd cyn ac ar ôl yr ymgyrch gyfathrebu.

- Mesur pa mor fodlon yw preswylwyr â'r gwasanaethau cyn ac ar ôl yr ymgyrch gyfathrebu.
- Mesur canlyniadau'r ymgyrch gyfathrebu o ran deall / cydnabod deunyddiau ymgyrchu erbyn dyddiad penodol.

Amcanion o ran effaith yw'r amcanion hynny sy'n disgrifio beth ddylai canlyniad y cyfathrebu fod yn y pen draw. Dyma rai enghreifftiau:

- Mesur y gyfradd ailgylchu (e.e. cyfraddau ailgylchu uwch; llai o wastraff gweddilliol).
- Mesur y gyfradd ailgylchu mewn ardal benodol cyn ac ar ôl yr ymgyrch gyfathrebu.
- Mesur tunelledd y deunyddiau sych y gellir eu hailgylchu sy'n cael eu casglu ar ochr y ffordd cyn ac ar ôl yr ymgyrch gyfathrebu.

Dylid ystyried y tri math o amcanion wrth gynllunio i fonitro a gwerthuso cyfathrebu, gan eu bod yn ddefnyddiol ar gyfer gwahanol ddibenion. Ond, mae'n hanfodol cael rhyw fesur o ran effaith.

[Polisi newid ymddygiad](#)

[Canllawiau ar gnocio drysau](#)

[Gwastraff ochr](#)

[Capasiti gwastraff gweddilliol ychwanegol](#)

[Monitro a gwerthuso](#)

[Cysylltiadau](#)



Laura Snoulton

Uwch Ymgynghorydd



Laura.Snoulton@resourcefutures.co.uk



07748 654987



/resourcefutures



@resourcefutures



/resource-futures

Bethan Jones

Pennaeth Newid Ymddygiad



Bethan.Jones@resourcefutures.co.uk



07970 706488



/resourcefutures



@resourcefulbeth



/bethan-thomas